

**Руководство по  
эксплуатации**

**Стиральная  
машина**



ZWD 585  
ZWD 5105

## Уважаемый покупатель,

Благодарим Вас за выбор одного из наших высококачественных товаров.

С этим прибором Вы сможете оценить совершенную комбинацию функционального дизайна и передовых технологий.

Уверяем Вас, наши приборы разработаны для того, чтобы обеспечивать только наилучшие результаты и контроль – более того, мы задаем высочайшие стандарты качества.

Помимо этого, Вы обнаружите в своем приборе некоторые аспекты, которые способствуют защите окружающей среды и экономии электроэнергии.

Пожалуйста, внимательно прочтите данное руководство по эксплуатации для того, чтобы обеспечить оптимальное и правильное функционирование Вашего прибора. Это даст Вам возможность в совершенстве применять все функции прибора и использовать его наиболее эффективно.

Мы рекомендуем Вам хранить эту инструкцию в надежном и удобном месте, для того, чтобы иметь возможность пользоваться ею в любое время, когда Вам это необходимо. Пожалуйста, передайте ее новому владельцу прибора в случае его продажи.

Мы желаем Вам получить много удовольствия от работы с Вашим прибором.

В данном руководстве используются следующие символы:



Важная информация о правилах, необходимых для обеспечения Вашей личной безопасности и предотвращения выхода машины из строя.



Общая информация и полезные советы



Информация по охране окружающей среды

## Содержание

---

Информация по технике безопасности - - -	3	Технические данные - - - - -	22
Описание машины - - - - -	5	Нормы расхода - - - - -	23
Дозатор моющих средств - - - - -	5	Указания по установке - - - - -	24
Панель управления и функции - - - - -	6	Забота об окружающей среде - - - - -	27
Таблица программ - - - - -	8-9		
Сведения о программах - - - - -	10		
Рекомендации по стирке - - - - -	11		
Перед первым включением - - - - -	13		
Порядок выполнения стирки - - - - -	14		
Чистка и уход - - - - -	17		
Если машина не работает - - - - -	19		

## Информация по технике безопасности

Для обеспечения Вашей безопасности и правильной эксплуатации машины, перед ее установкой и первым использованием внимательно прочитайте данное руководство, не пропуская рекомендации и предупреждения. Чтобы избежать нежелательных ошибок и несчастных случаев, важно, чтобы все, кто пользуется данной машиной, были ознакомлены с ее работой и правилами техники безопасности. В случае продажи машины или передачи ее в пользование другому лицу передайте вместе с ней и данное руководство, чтобы новый пользователь машины получил соответствующую информацию о правильной эксплуатации машины и правилах техники безопасности.

### Общие правила безопасности

- Опасно изменять технические данные изделия или каким-либо образом его модифицировать.
- При стирке с высокой температурой воды стекло дверцы может сильно нагреваться. Не касайтесь его!
- Следите за тем, чтобы домашние животные не забирались в барабан. Проверяйте барабан перед началом использования машины.
- Твердые острые предметы, например, монеты, булавки, закладки, винтики, камни, могут серьезно повредить машину. Не допускайте их попадания в машину.
- Используйте только рекомендованное количество смягчителя тканей и моющего средства. При применении чрезмерного количества моющего средства возможно повреждение ткани. См. рекомендации изготовителя в отношении количества моющих средств.
- Мелкие предметы, такие как носки, носовые платки, пояса и т.д., следует помещать в специальные мешки для стирки или наволочку, иначе они могут застрять между баком и барабаном.
- Не стирайте в машине изделия с пластинами из китового уса, одежду с необработанными краями и рваную одежду.
- После использования и перед чисткой и техобслуживанием машины всегда отключайте ее от электросети и закрывайте кран подачи воды.
- Ни при каких обстоятельствах не пытайтесь отремонтировать машину самостоятельно. Ремонт, выполненный некомпетентным лицом, может привести к получению травм или к серьезным повреждениям изделия. Обращайтесь в местный сервисный центр. Всегда настаивайте на использовании оригинальных запчастей.

### Установка

- Машина является очень тяжелой, поэтому будьте осторожны при ее перемещении.
- При распаковке машины убедитесь в том, что она не повреждена. В случае сомнений не пользуйтесь машиной, а обратитесь к поставщику.
- Перед началом использования машины следует удалить всю упаковку и снять транспортировочные болты. В противном случае возможно серьезное повреждение машины и другого имущества. См. соответствующий раздел в руководстве пользователя.
- После установки машины убедитесь, что она не стоит на сливном или наливном шланге и что сетевой шнур не пережат верхней крышкой.
- Если машина установлена на полу с ковровым покрытием, отрегулируйте высоту ножек машины, чтобы воздух мог свободно циркулировать между ними и полом.
- После установки машины обязательно убедитесь в отсутствии утечек воды из шлангов и соединительных элементов.
- Если машина установлена в помещении, температура в котором может опускаться до отрицательной величины, ознакомьтесь с разделом **“Опасность замерзания”**.
- Любые работы по подключению к водопроводу и канализации, необходимые

для установки машины, должны выполняться квалифицированным сантехником или компетентным специалистом.

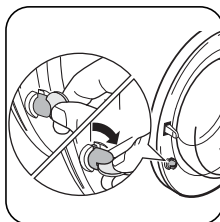
- Любые работы по электрическому подключению, необходимые для установки машины, должны выполняться квалифицированным электриком или компетентным специалистом.

## Применение

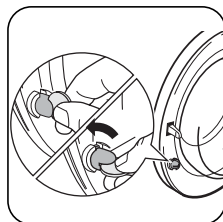
- Данная машина предназначена только для бытового применения. Она не должна использоваться в целях, отличных от тех, для которых она предназначена.
- Стирайте только белье, предназначенное для машинной стирки. Следуйте инструкциям, помещенным на этикетке каждой вещи.
- Не перегружайте машину. См. соответствующий раздел в руководстве пользователя.
- Перед стиркой поверьте, чтобы все пуговицы и застежки-молнии на одежде были застегнуты, а в карманах ничего не было. Не стирайте в машине сильно поношенную или рваную одежду; удаляйте пятна краски, чернил, ржавчины и травы перед стиркой. НЕЛЬЗЯ стирать в машине бюстгалтеры с проволочным каркасом.
- Не рекомендуется стирать в машине вещи, испачканные летучими жидкостями наподобие бензина. Если такие летучие жидкости использовались для чистки одежды, необходимо полностью удалить их с нее перед тем, как класть вещи в машину.
- Никогда не тяните за кабель, чтобы вынуть сетевой шнур из розетки; всегда беритесь за саму вилку.
- Ни в коем случае не эксплуатируйте стиральную машину в случае повреждения ее сетевого шнура или таких повреждений панели управления, рабочего стола или основания, которые открывают доступ во внутреннюю часть машины.

## Безопасность детей

- Данная машина не предназначена для эксплуатации детьми и лицами с психологическими, сенсорными и ментальными проблемами, не обладающими достаточным опытом или знаниями, кроме случаев, когда эти лица находятся под присмотром и обучены компетентным специалистом методам безопасного пользования машиной.
- Данная стиральная машина не предназначена для эксплуатации детьми или недееспособными лицами, находящимися без присмотра.
- Необходимо присматривать за детьми все время и не разрешать им играть с машиной.
- Упаковочные материалы (например, полиэтиленовая пленка, полистироловые вставки) могут быть опасными для детей - они могут стать причиной удушья! Держите их вне досягаемости детей
- Храните все моющие средства в надежном месте, недоступном для детей.
- Следите за тем, чтобы дети и домашние животные не забирались в барабан. Для предотвращения такой опасности машина оснащена специальным устройством.



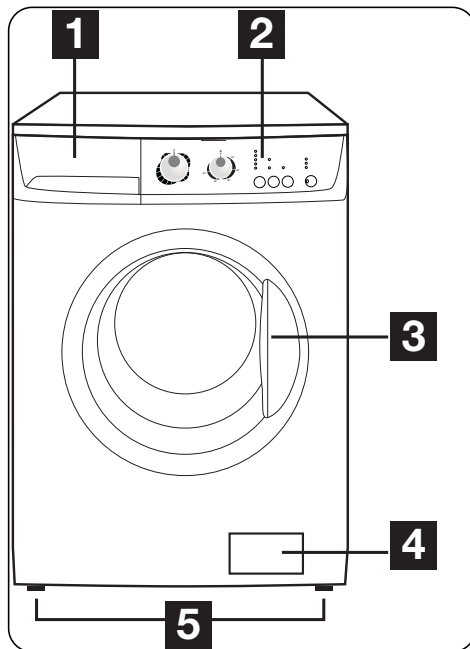
Для **активации** этого устройства поверните по часовой стрелке кнопку с внутренней стороны дверцы (не нажимая ее) так, чтобы паз пришел в горизонтальное положение. При необходимости используйте для этого монету.



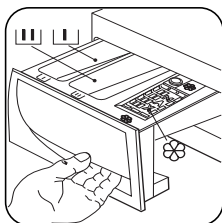
Для **отключения** этого устройства, чтобы снова можно было закрыть дверцу, поверните кнопку против часовой стрелки так, чтобы паз оказался в вертикальном положении.




## Описание машины

- 1** Дозатор моющих средств
- 2** Панель управления
- 3** Ручка для открывания дверцы
- 4** Фильтр сливного насоса
- 5** Регулируемые ножки

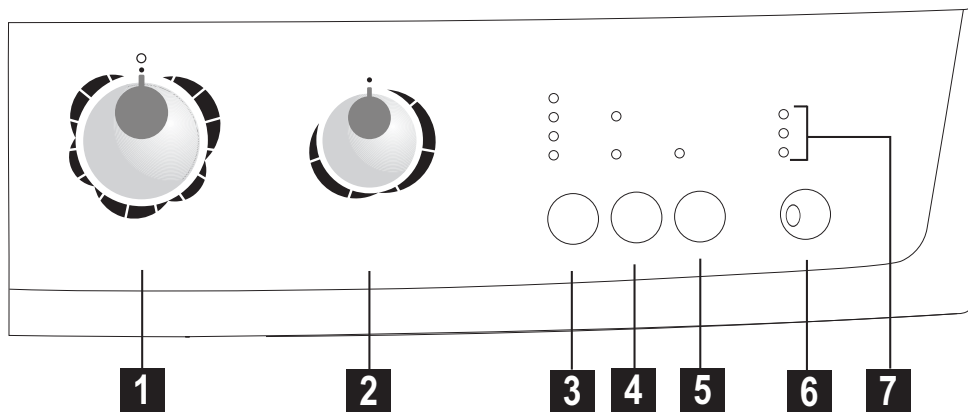


## Дозатор моющих средств



-  Отделение для дозирования порошка для предварительной стирки
-  Отделение для дозирования порошка для основной стирки
-  Отделение для смягчителя ткани

# Панель управления и функции



## **i** Информация

Селектор программ, различные кнопки и индикаторы хода выполнения программы обозначаются во всем дальнейшем тексте настоящего руководства цифрами, указанными в данной таблице.

### Основные символы на селекторе программ и на панели управления:

= Хлопок, = Синтетика, = Деликатные ткани, = Остановка с водой в баке

<b>1</b>	<b>Селектор программ и выключатель машины</b>	<ul style="list-style-type: none"> <li>Селектор программ позволяет выбирать нужную программу, а также включать и выключать машину.</li> </ul>
<b>2</b>	<b>Селектор температур</b>	<ul style="list-style-type: none"> <li>Для того чтобы выбрать температуру стирки, поверните селектор температур.</li> </ul>
<b>3</b>	<b>Кнопка снижения скорости отжима Остановка с водой в баке</b>	<ul style="list-style-type: none"> <li>Нажимая на эту кнопку, Вы можете изменить скорость отжима, если хотите, чтобы Ваше белье отжималось со скоростью, отличной от предложенной машиной, или выбрать дополнительную функцию "Остановка с водой в баке". При этом загорится соответствующий индикатор.</li> </ul>
<b>4</b>	<b>Кнопка "Опции": Лёгкая глажка, Очень быстрая стирка</b>	<ul style="list-style-type: none"> <li>С помощью этой кнопки можно выбрать только одну из имеющихся дополнительных функций.</li> <li>При этом загорится соответствующий индикатор.</li> </ul>

5	Кнопка “Дополнительное полоскание”	<ul style="list-style-type: none"> <li>● При нажатии этой кнопки машина выполняет несколько дополнительных полосканий.</li> </ul>
6	Кнопка “Старт/Пауза”	<ul style="list-style-type: none"> <li>● Эта кнопка позволяет начать выполнение выбранной программы; при этом соответствующий зеленый индикатор перестанет мигать.</li> <li>● Нажатием этой кнопки можно также прервать выполнение текущей программы, при этом начнет мигать соответствующий зеленый индикатор.</li> </ul>
7	Индикаторы хода выполнения программы	<ul style="list-style-type: none"> <li>● Различные индикаторы загораются в соответствии с текущим этапом выполняемой программы.</li> </ul>

## Функции

### Остановка с водой в баке (Кнопка 3)

При выборе этой дополнительной функции вода после последнего полоскания не сливается для предотвращения образования складок на белье. По окончании программы индикатор кнопки **6** гаснет, а дверца остается заблокированной, напоминая о необходимости слить воду.

### Дополнительные функции (Кнопка 4)

#### Легкая глажка

При выборе этой опции белье стирается и отжимается очень бережно во избежание образования складок. Это облегчает их глажку. Кроме того, машина выполняет несколько дополнительных фаз полоскания для хлопка/синтетики. Эту функцию можно использовать только с программами стирки хлопка и синтетики. Если выбрать эту опцию для программ стирки хлопка, скорость отжима автоматически снизится (ZWD 5105).

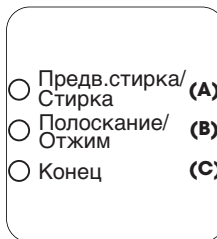
#### Очень быстрая стирка

Короткий цикл стирки для слабо-загрязненного белья или белья, нуждающегося только в освежении. Мы рекомендуем в этом случае уменьшать загрузку.

### Дополнительное полоскание (Кнопка 5)

Машина выполняет в ходе стирки несколько дополнительных полосканий. Эта опция рекомендуется для людей, страдающих аллергией на моющие средства, а также в зонах с очень мягкой водой.

### Индикаторы хода выполнения программы (7)



Индикатор **A** загорается после нажатия кнопки **6**.  
 Индикатор **B** загорается при выполнении машиной полоскания или отжима.  
 Индикатор **C** загорается по окончании цикла стирки.

# Таблица программ

Программа/ Температура	Тип белья	Дополнительные функции	Описание программы
<b>ХЛОПОК</b> 95° - холодная стирка	<b>Белый и цветной хлопок:</b> например, простыни, скатерти, кухонное белье и т.п.	Отжим/ Остановка с водой в баке, Легкая глажка, Очень быстрая стирка, Дополнительное полоскание	Основная стирка Полоскания Продолжительный отжим на максимальной скорости
<b>ХЛОПОК +</b> Предварительная стирка 95° - холодная стирка	<b>Белое и нелиняющее цветное белье из хлопка</b> (обычной степени загрязнения)	Отжим/ Остановка с водой в баке, Легкая глажка, Очень быстрая стирка, Дополнительное полоскание	Предварительная стирка Основная стирка Полоскания Продолжительный отжим на максимальной скорости
<b>ХЛОПОК + ЭКО</b> 95° - 40°	<b>Белое и нелиняющее цветное белье из хлопка</b> (обычной степени загрязнения) <b>ЭКОНОМИЧНАЯ СТИРКА</b>	Отжим/ Остановка с водой в баке, Легкая глажка, Дополнительное полоскание	Основная стирка Полоскания Продолжительный отжим на максимальной скорости
<b>ХЛОПОК + ЭКО +</b> Предварительная стирка 95° - 40°	<b>Белье и цветное белье из хлопка</b> , экономичная стирка, среднезагрязненные вещи, рубашки, блузки, нижнее белье с пятнами.	Отжим/ Остановка с водой в баке, Легкая глажка, Дополнительное полоскание	Предварительная стирка Основная стирка Полоскания Продолжительный отжим на максимальной скорости
<b>СИНТЕТИКА</b> 60° - холодная стирка	<b>Синтетика или смешанные ткани</b>	Отжим/ Остановка с водой в баке, Легкая глажка, Очень быстрая стирка, Дополнительное полоскание	Основная стирка Полоскания Короткий отжим
<b>СИНТЕТИКА +</b> Предварительная стирка 60° - холодная стирка	<b>Синтетика или смешанные ткани</b>	Отжим/ Остановка с водой в баке, Легкая глажка, Очень быстрая стирка, Дополнительное полоскание	Предварительная стирка Основная стирка Полоскания Короткий отжим
<b>ДЕЛИКАТНЫЕ ТКАНИ</b> 40° - холодная стирка	<b>Вещи, требующие бережного обращения</b>	Отжим/Остановка с водой в баке, Очень быстрая стирка, Дополнительное полоскание	Основная стирка Полоскания Короткий отжим
<b>ШЕРСТЬ</b> 40°	Специально протести- рованная программа для шерстяных изделий с этикеткой "чистая новая шерсть, годна для машинной стирки, не дает усадки".	Отжим/Остановка с водой в баке	Основная стирка Полоскания Короткий отжим
<b>РУЧНАЯ СТИРКА</b> 40° - холодная стирка	Специальная программа для тканей, подлежащих ручной стирке	Отжим/Остановка с водой в баке	Основная стирка Полоскания Короткий отжим




## Таблица программ

Программа/ Температура	Тип белья	Дополнительные функции	Описание программы
<b>ДЖИНСЫ</b> 40°	Специальная программа для джинсовых вещей, брюк, рубашек, курток	Отжим/Остановка с водой в баке, Легкая глажка	Основная стирка Полоскания Продолжительный отжим на максимальной скорости
<b>СПОРТ - ИНТЕНСИВНАЯ</b> 40° - холодная стирка	Специальная программа для стирки сильно загрязненной спортивной одежды	Отжим/Остановка с водой в баке, Дополнительное полоскание	Предварительная стирка Основная стирка Полоскания Короткий отжим
<b>ПОЛОСКАНИЯ</b>	Отдельный цикл полоскания со смягчителем (при необходимости) для выстиранных вручную изделий из хлопка	Отжим/ Остановка с водой в баке, Дополнительное полоскание, Легкая глажка	Полоскания Продолжительный отжим на максимальной скорости
<b>СЛИВ</b>	Для слива воды		Слив воды
<b>ОТЖИМ</b>	Продолжительный отжим на максимальной скорости для отжима белья из хлопка, выстиранного вручную	Отжим	Слив воды и продолжительный отжим
<b>О</b> Отмена программы / Выключение машины	Предназначена для отмены текущей программы, отмены неправильно выбранной дополнительной функции или выключения машины.		

Макс. загрузка для программы “Хлопок”: 5,5 кг  
 Макс. загрузка для программ “Синтетика” и “Деликатные ткани”: .....2 кг  
 Макс. загрузка для программ “Ручная стирка”/ “Шерсть”: .....1 кг  
 Макс. загрузка для программы “Спорт-Интенсивная”: ..... .2 кг  
 Макс. загрузка для программы “Джинсы”: .2 кг

Макс. загрузка для программ “Хлопок” с функцией “Очень быстрая стирка” . . . .2,5 кг  
 Макс. загрузка для программ “Синтетика” и “Деликатные ткани” + “Очень быстрая стирка” . . . . .1,5 кг

## Сведения о программах

<b>Легкая глажка</b>	При выборе данной программы, Ваше белье будет аккуратно постирано и отжато, без образования складок. Это облегчает его глажку. Кроме того, машина выполняет при этом добавочные полоскания.
<b>Спорт-Интенсивная</b>	Эта программа пригодна для стирки сильно загрязненной спортивной одежды. Машина автоматически выполнит предварительную стирку для удаления пятен грязи перед тем, как приступить к основной стирке. Мы рекомендуем <b>НЕ</b> помещать моющее средство в отделение  дозатора моющих средств.
<b>Полоскания</b>	С помощью этой отдельной программы можно прополоскать и отжать хлопчатобумажное белье, предварительно выстиранное вручную. Машина выполняет 3 полоскания, за которыми следует заключительный отжим на максимальной скорости. Скорость отжима можно уменьшить, нажимая кнопку <b>3</b> .
<b>Слив</b>	Для слива воды по окончании программ с дополнительной функцией “Остановка с водой в баке” Вначале поверните селектор программ на « <b>0</b> », затем выберите программу “Слив” и нажмите кнопку <b>6</b> .
<b>Отжим</b>	Отдельный отжим для изделий из хлопка, выстиранных вручную. С помощью соответствующей кнопки для различных типов белья можно выбрать скорость отжима, отличную от скорости, предложенной машиной. Эту программу можно выбрать для слива воды после окончания программ с дополнительными функциями “Остановка с водой в баке”.

## Рекомендации по стирке

### Сортировка белья

Руководствуйтесь символами на этикетке каждой вещи и инструкциями по стирке, данными изготовителями. Рассортируйте белье следующим образом: белое белье, цветное белье, синтетика, тонкое деликатное белье, изделия из шерсти.

### Температура

90° или 95°	для белого хлопчатобумажного и льняного белья средней степени загрязнения (кухонных и столовых скатертей, полотенец, простыней и т. п.)
50°/60°	для нелиняющего цветного белья обычной степени загрязнения (например, рубашек, ночных рубашек, пижам...) из льняных, хлопчатобумажных или синтетических тканей и для слабозагрязненного хлопчатобумажного белого белья (например, нижнего белья).
30°-40°	для деликатных вещей (например, занавесей), смешанного белья, включающего синтетику и шерстяные изделия с этикеткой "чистая новая шерсть, годна для машинной стирки, не дает усадки".

### Перед загрузкой белья

Никогда не стирайте вместе белое и цветное белье. Во время стирки белое белье может потерять свою белизну.

Новое цветное белье может полинять при первой стирке; поэтому в первый раз его следует стирать отдельно.

**Убедитесь, что в белье не осталось металлических предметов (например, заколок, шпилек, булавок). Застегните наволочки и молнии, крючки и кнопки. Завяжите ремешки или длинные ленты.** Перед стиркой удалите стойкие пятна.

Протрите особо загрязненные участки специальным моющим средством или чистящей пастой.

С особой осторожностью обращайтесь с занавесями. Снимите крючки или завяжите занавески в мешок или сетку.

### Максимальная загрузка

Рекомендованные величины загрузки приведены в таблице программ.

Общие правила:

**Хлопок, лен:** барабан должен быть полон, но не утрамбован;

**Синтетика:** барабан должен быть заполнен не более, чем наполовину;

**Тонкое белье и шерсть:** барабан должен быть заполнен не более, чем на одну треть. Максимальная загрузка позволяет наиболее эффективно использовать воду и электроэнергию.

Для сильнозагрязненного белья уменьшайте загрузку.

### Вес белья

Следующие значения указаны ориентировочно:

купальный халат	1200 г
салфетка	100 г
пододеяльник	700 г
простыня	500 г
наволочка	200 г
скатерть	250 г
махровое полотенце	200 г
кухонное полотенце	100 г
ночная рубашка	200 г
женские трусы	100 г
толстая мужская рубашка	600 г
мужская рубашка	200 г
мужская пижама	500 г
блузка	100 г
мужские трусы	100 г

## Выведение пятен

Некоторые пятна могут не отстираться только водой и моющим средством. Поэтому рекомендуется обработать их перед стиркой.

**Кровь:** промойте свежие пятна холодной водой. Засохшие пятна следует замочить на ночь со специальным моющим средством, затем потереть их в мыльном растворе.

**Масляные краски:** смочите пятновыводителем на бензиновой основе, положите вещь на мягкую подстилку и промокните пятно; выполните обработку несколько раз.

**Засохшие жирные пятна:** смочите скипидаром, положите вещь на мягкую подстилку и кончиками пальцев промокните пятно с помощью хлопчатобумажного тампона.

**Ржавчина:** используйте растворенную в горячей воде щавелевую кислоту или специальное средство для выведения пятен ржавчины в холодном виде. Будьте осторожны со старыми пятнами ржавчины, так как структура целлюлозы под ними повреждена, и ткань может порваться.

**Пятна плесени:** обработайте отбеливателем и тщательно сполосните (только для белого и цветного белья, устойчивого к хлору).

**Травяные пятна:** слегка обработайте мылом, затем отбеливателем (только для белого и цветного белья, устойчивого к хлору).

**Шариковая ручка и клей:** смочите ацетоном (\*), положите вещь на мягкую подстилку и промокните пятно.

**Губная помада:** смочите ацетоном, как указано выше, затем обработайте пятно денатуратом. Удалите оставшиеся на белых тканях следы с помощью отбеливателя.

**Красное вино:** замочите с моющим средством, прополощите и обработайте уксусной или лимонной кислотой, затем еще раз прополощите. Обработайте оставшиеся следы отбеливателем.

**Чернила:** в зависимости от состава чернил сначала смочите пятно ацетоном (\*), затем уксусной кислотой; обработайте оставшиеся на белых тканях следы с помощью отбеливателя и затем тщательно прополощите.

**Пятна смолы:** сначала обработайте пятновыводителем, денатуратом или бензином, затем потрите, используя чистящую пасту.

(\*) не используйте ацетон для чистки предметов из искусственного шелка.

## Моющие средства и добавки

Хорошие результаты стирки также зависят от выбора моющего средства и правильности его дозировки, это способствует предотвращению излишнего загрязнения окружающей среды. Несмотря на свою биоразлагаемость, моющие средства содержат вещества, которые при попадании в окружающую среду в большом количестве могут нарушить хрупкое равновесие в природе.

Выбор моющего средства зависит от типа ткани (тонкие деликатные ткани, шерсть, хлопок и т.д.), цвета, температуры стирки и степени загрязнения.


В данной стиральной машине можно использовать все обычно имеющиеся в продаже моющие средства для машинной стирки:


- стиральные порошки для всех типов тканей,
- стиральные порошки для изделий из деликатных тканей (макс. температура 60°C) и шерсти,
- жидкие моющие средства, предпочтительные для низкотемпературных программ стирки (макс. температура 60°C) для всех типов тканей или специально предназначенные для стирки только шерстяных изделий.

Моющие средства и добавки следует помещать в соответствующие отделения дозатора моющих средств перед началом выполнения программы стирки.

При использовании концентрированных порошковых и жидких моющих средств следует выбирать программу **без** предварительной стирки.

Стиральная машина оборудована системой рециркуляции, обеспечивающей оптимальное использование концентрированных моющих средств.

Заливайте жидкое моющее средство в отделение дозатора, помеченное символом , **непосредственно перед** запуском программы стирки.

Добавки для смягчения или крахмаливания белья следует заливать в отделение дозатора, помеченное символом , перед запуском программы стирки.

Соблюдайте рекомендации изготовителей, касающиеся дозировки соответствующих средств и **не превышайте отметки «MAX» на стенке дозатора.**

## Количество используемого моющего средства

Тип и количество моющего средства зависят от типа ткани, величины загрузки, степени загрязнения белья и жесткости используемой воды.

Жесткость воды измеряется в так называемых градусах жесткости.

Информацию о жесткости воды в вашем районе можно получить в службе водоснабжения или от местных органов власти.

Следуйте указаниям изготовителя моющего средства по дозировке.

## Степень жесткости воды

Следуйте указаниям по дозировке изготовителя моющего средства.

Уровень	Тип	Градусы	
		по немецкой шкале °dH	по французской шкале °ТН.
1	мягкая	0-7	0-15
2	средняя	8-14	16-25
3	жесткая	15-21	26-37
4	очень жесткая	> 21	> 37

Используйте меньшее количество моющего средства если:

- Вы стираете небольшое количество белья,
- белье слабо загрязнено,
- во время стирки образуется много пены.

## Перед первым включением



### **ПРЕДУПРЕЖДЕНИЕ!**

Убедитесь в том, что подключение машины к электросети, водопроводу и канализации выполнено в соответствии с инструкциями по установке.

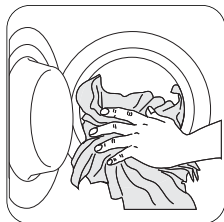
### **ВНИМАНИЕ!**

Достаньте из барабана полистироловую вставку и другие предметы.

### **ВНИМАНИЕ!**

Мы рекомендуем Вам налить 2 литра воды в отделение для основной стирки [II] дозатора моющих средств для активации ESO-клапана. Затем без белья выполните цикл стирки изделий из хлопка при 95°C, чтобы прочистить бак и барабан. Насыпьте 1/2 мерного стакана стирального порошка в дозатор и запустите машину.

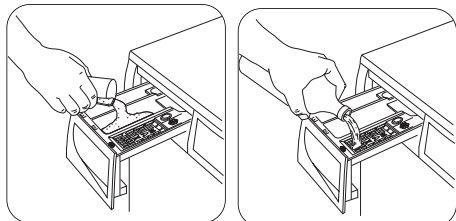
# Порядок выполнения стирки



**Загрузка белья**  
Откройте дверцу, осторожно потянув за ее ручку. Кладите белье в барабан по одной вещи, стараясь максимально развернуть каждую из них.

Закройте дверцу.

## Отмерьте нужное количество моющего средства и смягчителя тканей



Вытяните до упора дозатор моющих средств. Отмерьте нужное количество моющего средства, засыпьте его в отделение основной стирки дозатора (III) и, если Вы желаете выполнить предварительную стирку или вымачивание, засыпьте его в отделение, помеченное символом (II). При наличии такой необходимости насыпьте смягчитель тканей в отделение дозатора, помеченное символом (I) (не превышая отметку "MAX"). Осторожно закройте дозатор моющих средств.

## Выберите нужную программу с помощью селектора программ (1)

Поверните селектор программ на нужную программу. При этом начнет мигать зеленый индикатор кнопки 6. Его можно поворачивать как по часовой, так и против часовой стрелки.

В положении «O» выполняется отмена программы, а машина выключается.

**По окончании программы селектор программ следует вернуть в положение «O», для выключения машины.**

## **ВНИМАНИЕ!**

Если во время выполнения той или иной программы Вы установите селектор программ в положение, соответствующее другой программе, **красный** индикатор кнопки мигнет 3 раза, указывая на неверную операцию. При этом машина не будет выполнять вновь выбранную программу.

## Выбор требуемой температуры (2)

Для того чтобы выбрать температуру стирки, поверните селектор температур. Максимальные параметры температуры составляют: 95°C для хлопка, 60°C для синтетических тканей, 40°C для деликатных тканей, джинс, спорт-интенсивная, шерсти и вещей, предназначенных для ручной стирки.

## Выберите скорость отжима и дополнительную функцию "Остановка с водой в баке", нажимая кнопку 3

При этом загорится соответствующий индикатор. При выборе той или иной программы загорается индикатор, соответствующий максимально допустимой для этой программы скорости отжима (о максимально допустимой скорости отжима см. в разделе "Таблица программ").

## Выберите нужную дополнительную функцию, нажимая кнопку 4

**В зависимости от программы возможно сочетание различных дополнительных функций. Их следует выбирать после выбора нужной программы и до нажатия кнопки 6.**

О совместимости различных дополнительных функций с теми или иными программами стирки см. в разделе "Программы стирки".

## Запустите программу, нажав кнопку **6**

Нажмите эту кнопку для начала выполнения выбранной программы; при этом соответствующий зеленый индикатор перестанет мигать.

В группе индикаторов хода выполнения программы загорится индикатор **A**, указывая, что машина начала работу и ее дверца заблокирована.

### **ВНИМАНИЕ!**

В случае выбора дополнительной функции, несовместимой с выбранной программой стирки, **красный** световой индикатор этой кнопки мигнет 3 раза.

## Изменение дополнительной функции или выполняемой программы

Любую дополнительную функцию можно изменить до того, как программа приступила к ее выполнению.

Перед внесением в программу любых изменений Вы должны установить машину в паузу, нажав кнопку **6**.

Изменить текущую программу можно только путем ее отмены. Поверните селектор программ на «**0**» и затем - в положение, соответствующее новой программе.

Запустите новую программу, снова нажав кнопку **6**.

При этом вода из бака сливаться не будет.

## Прерывание программы

Для прерывания выполняемой программы нажмите кнопку **6**, при этом начнет мигать соответствующий индикатор. Снова нажмите эту кнопку для возобновления выполнения программы.

## Отмена программы

Поверните селектор программ на «**0**» для отмены выполняемой программы. Теперь Вы можете выбрать новую программу.

## Открывание дверцы после начала выполнения программы

Вначале установите машину в паузу, нажав кнопку **6**.

Через несколько минут дверцу можно будет открыть.

Если дверца не открывается, это означает, что вода в машине уже греется, или что уровень воды выше нижнего края дверцы.

Если дверца не открывается, но Вам необходимо открыть ее, Вам придется выключить машину, повернув селектор программ на «**0**». Через несколько минут дверцу можно будет открыть (**при этом учтите уровень воды и температуру!**).

После выполнения этой процедуры необходимо снова установить нужную программу и дополнительные функции и затем нажать кнопку **6**.

## Окончание программы

Машина останавливается автоматически. Индикатор кнопки **6** при этом гаснет, а индикатор этапа выполнения программы **C** - загорается. Теперь дверцу можно открыть.

Если по окончании программы в баке осталась вода, **для ее слива выполните следующие действия:**

- Поверните селектор программ на «**O**»
- выберите программу “Слив” или “Отжим”
- при необходимости уменьшите скорость отжима с помощью соответствующей кнопки
- нажмите кнопку **6**

После окончания программы поверните селектор программ в положение «**O**» для выключения машины.

Достаньте белье из барабана и тщательно проверьте, что барабан пуст.

Если Вы больше не будете стирать, закройте кран подачи воды.

Оставьте дверцу открытой для предотвращения образования плесени и неприятных запахов.



## Чистка и уход

### **ВНИМАНИЕ!**

Прежде чем приступить к каким-либо операциям по чистке или уходу, Вы должны **ОТКЛЮЧИТЬ** машину от электрической сети.

### **Удаление накипи**

Используемая нами вода обычно содержит соли кальция. Поэтому рекомендуется периодически использовать в машине порошок для смягчения воды. Выполняйте такую операцию это не во время стирки и в соответствии с указаниями изготовителя смягчающего порошка. Это поможет предотвратить образование известковых отложений.

### **Профилактическая стирка**

Выполнение стирки с низкой температурой может привести к скоплению остатков внутри барабана.

Мы рекомендуем регулярно выполнять так называемую профилактическую стирку.

При выполнении профилактической стирки:

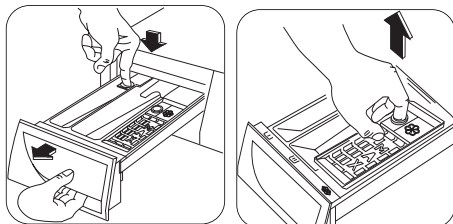
- В барабане не должно быть белья.
- Выберите программу стирки хлопка с наиболее высокой температурой.
- Используйте обычное количество моющего средства; им должен быть стиральный порошок с биологическими свойствами.

### **Чистка машины снаружи**

Мойте корпус машины снаружи только водой с мылом, затем хорошо протрите его.

### **Чистка дозатора моющих средств**

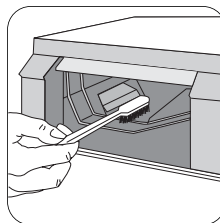
Дозатор моющих средств и добавок следует регулярно чистить.



Для облегчения чистки можно снять верхнюю часть отделения для добавок. Извлеките дозатор, отжав вниз защелку и

потянув его на себя. Промойте его под краном, чтобы удалить все остатки скопившегося в нем порошка.

### **Чистка отсека под дозатор моющих средств**



После снятия дозатора с помощью маленькой щетки прочистите отсек, в котором он находился, тщательно удалив все остатки моющих средств из его верхней и нижней части

Установите дозатор на место и выполните программу полоскания без белья в барабане.

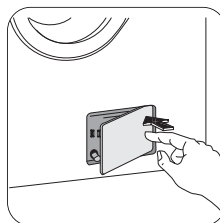
### **Чистка фильтра сливного насоса**

Фильтр сливного насоса следует проверять в случае, если

- машина не выполняет слив и/или отжим
- при сливе машина издает странный шум, вызванный попаданием в фильтр сливного насоса таких предметов, как булавки, монеты и т.д.

В этом случае действуйте следующим образом:

- Отключите машину от электросети.
- При необходимости подождите, чтобы вода остыла.

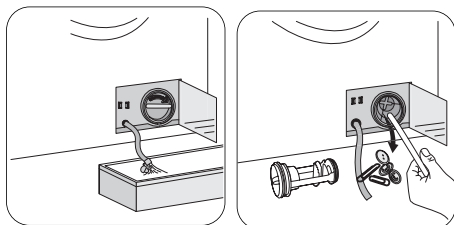


- Откройте дверцу фильтра сливного насоса.
- Поставьте рядом с фильтром тазик для сбора воды, которая может вытечь.
- Выньте шланг аварийного слива, поместите его конец

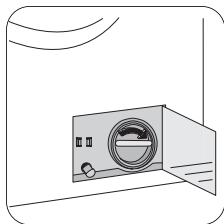
в поставленный тазик и снимите с него крышку.

- Когда вода перестанет литься, открутите крышку фильтра и извлеките его. Всегда держите под рукой тряпку, чтобы вытереть

воду, которая может пролиться при снятии фильтра.



- Проворачивая крыльчатку насоса, извлеките все посторонние предметы.
- Наденьте крышку на шланг аварийного слива и установите его на свое место.



- Закрутите крышку фильтра до упора.
- Закройте дверцу фильтра сливного насоса.



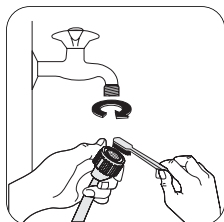
### **ВНИМАНИЕ!**

При работающей машине в зависимости от выбранной программы в сливном насосе может быть горячая вода.

Никогда не снимайте крышку фильтра сливного насоса во время стирки, всегда дожидайтесь, чтобы машина завершила цикл и слила воду. При установке крышки на место убедитесь, что она плотно затянута во избежание утечек и возможности откручивания ее маленькими детьми.

### **Чистка фильтра наливного шланга**

Если вода очень жесткая и содержит известковые отложения, фильтр наливного шланга машины может засориться. Поэтому его рекомендуется периодически чистить.



- Закройте кран подачи воды.
- Открутите наливной шланг. Прочистите фильтр жесткой щеткой.
- Прикрутите на место наливной шланг.

### **Опасность замерзания**

Если температура в помещении, в котором установлена машина, может опуститься ниже 0°C, следует принять соответствующие меры предосторожности.

- Закройте кран подачи воды.
- Открутите наливной шланг.
- Поставьте на пол тазик, поместите в него концы наливного шланга и шланга аварийного слива и дайте воде полностью стечь.
- Снова прикрутите к крану наливной шланг и установите на свое место шланг аварийного слива, вновь надев на него крышку.
- При следующем включении машины убедитесь, что температура окружающей среды выше 0°C.

### **ВНИМАНИЕ!**

Каждый раз при сливе воды с помощью шланга аварийного слива Вы должны налить 2 литра воды в отделение основной стирки дозатора моющих средств и затем выполнить программу слива. Это приведет в действие ЭКО-клапан, предотвратив неиспользование части мощного средства при следующей стирке.

### **Аварийный слив**

Если вода не сливается, для осуществления слива действуйте следующим образом:

- выньте вилку сетевого шнура машины из розетки;
- закройте кран подачи воды;
- при необходимости подождите, чтобы вода остыла;
- откройте дверцу фильтра сливного насоса;
- поставьте на пол тазик и поместите в него конец шланга аварийного слива. Снимите крышку шланга. Под действием силы тяжести вода станет стекать в тазик. Когда тазик наполнится, снова наденьте крышку на шланг. Вылейте воду из тазика. Повторяйте эту процедуру до окончания слива воды;
- при необходимости прочистите фильтр, как описано выше;
- закройте шланг аварийного слива крышкой и установите его на свое место;
- снова прикрутите крышку насоса и закройте дверцу.

## Если машина не работает

### **ВНИМАНИЕ!**

Некоторые неисправности, вызванные отсутствием простого ухода или недосмотром, можно легко устранить самим, не обращаясь в сервисный центр. Перед тем, как обращаться в авторизованный сервисный центр, пожалуйста выполните нижеуказанные проверки.

Во время работы машины может замигать **красный индикатор** кнопки **6**, указывая на наличие неисправности.

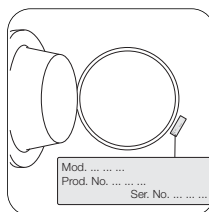
Устранив причину неисправности, нажмите кнопку **6** для возобновления выполнения программы. Если после всех проверок неисправность остается, обратитесь в авторизованный сервисный центр.

Неисправность	Возможная причина/ Устранение
<p><b>Стиральная машина не запускается:</b></p>	<p>Дверца не закрыта. <b>(Мигает красный индикатор)</b></p> <ul style="list-style-type: none"> <li>● Плотно закройте дверцу.</li> </ul> <p>Вилка вставлена в розетку неверно.</p> <ul style="list-style-type: none"> <li>● Вставьте вилку сетевого шнура в розетку.</li> </ul> <p>В розетке отсутствует напряжение.</p> <ul style="list-style-type: none"> <li>● Проверьте электрическую сеть у себя в квартире.</li> </ul> <p>Перегорел предохранитель на главном распределительном щите.</p> <ul style="list-style-type: none"> <li>● Замените предохранитель.</li> </ul> <p>Селектор программ установлен неверно и не нажата кнопка <b>6</b>.</p> <ul style="list-style-type: none"> <li>● Поверните селектор программ и снова нажмите кнопку <b>6</b>.</li> </ul>
<p><b>Машина не заполняется водой:</b></p>	<p>Закрыт кран подачи воды. <b>(Мигает красный индикатор)</b></p> <ul style="list-style-type: none"> <li>● Откройте водопроводный кран.</li> </ul> <p>Наливной шланг пережат или сильно перегнут. <b>(Мигает красный индикатор)</b></p> <ul style="list-style-type: none"> <li>● Проверьте правильность подсоединения наливного шланга.</li> </ul> <p>Забит фильтр в наливном шланге. <b>(Мигает красный индикатор)</b></p> <ul style="list-style-type: none"> <li>● Прочистите фильтр наливного шланга.</li> </ul> <p>Неплотно закрыта дверца. <b>(Мигает красный индикатор)</b></p> <ul style="list-style-type: none"> <li>● Плотно закройте дверцу.</li> </ul>

Неисправность	Возможная причина/ Устранение
<p><b>Машина заполняется водой и сразу же производится слив:</b></p>	<p>Конец сливного шланга расположен слишком низко.</p> <ul style="list-style-type: none"> <li>● См. соответствующий параграф в разделе “Подключение к канализации”.</li> </ul>
<p><b>Машина не выполняет слив и/или отжим:</b></p>	<p>Сливной шланг передавлен или сильно перегнут. <b>(Мигает красный индикатор)</b></p> <ul style="list-style-type: none"> <li>● Проверьте правильность подсоединения сливного шланга.</li> </ul> <p>Забит фильтр сливного насоса. <b>(Мигает красный индикатор)</b></p> <ul style="list-style-type: none"> <li>● Прочистите фильтр сливного насоса.</li> </ul> <p>Белье неравномерно распределено в барабане.</p> <ul style="list-style-type: none"> <li>● Перераспределите белье в барабане.</li> </ul> <p>Выбрана дополнительная функция “Остановка с водой в баке”.</p> <ul style="list-style-type: none"> <li>● Отключите дополнительную функцию.</li> <li>● Выберите программу “Слив” или “Отжим”</li> </ul>
<p><b>Вода на полу:</b></p>	<p>Использовано слишком много моющего средства или средство неверного типа (вызывающее избыточное пенообразование).</p> <ul style="list-style-type: none"> <li>● Уменьшите количество моющего средства или используйте моющее средство другого типа.</li> </ul> <p>Проверьте, нет ли утечек в соединительных деталях наливного шланга. Утечка воды из шланга не всегда заметна визуально; поэтому проверьте, не мокрый ли он.</p> <ul style="list-style-type: none"> <li>● Проверьте правильность подсоединения наливного шланга.</li> </ul> <p>Поврежден наливной шланг.</p> <ul style="list-style-type: none"> <li>● Замените его на новый.</li> </ul> <p>После чистки насоса шланг аварийного слива не был закрыт крышкой.</p> <ul style="list-style-type: none"> <li>● Наденьте крышку на шланг аварийного слива и установите его на свое место.</li> </ul>
<p><b>Неудовлетворительные результаты стирки:</b></p>	<p>Было использовано слишком мало моющего средства или же использованное средство не подходит для данной машины.</p> <ul style="list-style-type: none"> <li>● Увеличьте количество моющего средства или используйте моющее средство другого типа.</li> </ul> <p>Стойкие пятна не были обработаны перед стиркой.</p> <ul style="list-style-type: none"> <li>● Используйте имеющиеся в торговле средства для выведения стойких пятен.</li> </ul> <p>Задана неподходящая температура.</p> <ul style="list-style-type: none"> <li>● Проверьте, правильно ли Вы задали температуру.</li> </ul> <p>Слишком большая загрузка белья.</p> <ul style="list-style-type: none"> <li>● Положите в барабан меньшее количество белья.</li> </ul>

Неисправность	Возможная причина/ Устранение
<p><b>Дверца не открывается:</b></p>	<p>Выполнение программы не закончено.</p> <ul style="list-style-type: none"> <li>● Дождитесь завершения цикла стирки.</li> </ul> <p>Не сработала система разблокировки дверцы.</p> <ul style="list-style-type: none"> <li>● Подождите немного до тех пор, пока дверца не будет разблокирована.</li> </ul> <p>Вода в барабане.</p> <ul style="list-style-type: none"> <li>● Выберите программу слива или отжима, чтобы слить воду.</li> </ul>
<p><b>Машина вибрирует или шумит:</b></p>	<p>Не удалены транспортировочные болты и элементы упаковки.</p> <ul style="list-style-type: none"> <li>● Проверьте правильность установки машины.</li> </ul> <p>Не отрегулирована высота ножек.</p> <ul style="list-style-type: none"> <li>● Проверьте правильность выравнивания машины.</li> </ul> <p>Белье неравномерно распределено в барабане.</p> <ul style="list-style-type: none"> <li>● Перераспределите белье в барабане.</li> </ul> <p>Возможно, в барабане слишком мало белья.</p> <ul style="list-style-type: none"> <li>● Загрузите в машину больше белья.</li> </ul>
<p><b>Отжим начинается с опозданием или не выполняется:</b></p>	<p>Электронное устройство контроля дисбаланса сработало из-за неравномерного распределения белья в барабане. Белье будет перераспределено равномерно за счет изменения направления вращения барабана. Это может происходить несколько раз до тех пор, пока дисбаланс не исчезнет и окажется возможным нормальный отжим. Если по истечении 10 минут белье в барабане не разложилось равномерно, отжим выполняться не будет. В этом случае переложите белье вручную и задайте программу отжима.</p> <ul style="list-style-type: none"> <li>● Перераспределите белье в барабане.</li> </ul>
<p><b>Машина издает необычный шум</b></p>	<p>Машина оборудована двигателем, издающим необычный шум по сравнению с двигателями других типов. Новый двигатель обеспечивает плавный пуск и более равномерное распределение белья в барабане при отжиме, а также большую устойчивость машины.</p>
<p><b>В машине не видна вода</b></p>	<p>Машины, разработанные с использованием современных технологий, работают очень экономично и потребляют мало воды без снижения качества стирки.</p>

Если Вы не можете определить или устранить причину неисправности, обращайтесь в наш сервисный центр. Перед тем как звонить туда, запишите для себя модель, серийный номер и дату приобретения машины: эти сведения потребуются специалистам сервисного центра.



## Технические данные

Габариты	Ширина	60 см
	Высота	85 см
	Глубина (включая дверцу)	54 см
Электрическое подключение Напряжение - Общая мощность - Предохранитель	Информация по электрическому подключению представлена на табличке с техническими данными, расположенной на внутренней стороне дверцы машины	
Давление в водопроводной системе	Минимум	0,05 МПа
	Максимум	0,8 МПа
Максимальная загрузка	ХЛОПОК	5,5 кг
Скорость отжима	Максимум	800 об/мин (ZWD 585) 1000 об/мин (ZWD 5105)

## Данные по потреблению энергии

Программа	Электроэнергия (кВтч)	Вода (в л)	Продолжительность программы
Хлопок 95°	2,0	62	140
Хлопок 60° Эко (*)	0,93	49	150
Хлопок 60°	1,3	58	115
Синтетика 60°	0,75	45	85
Деликатные ткани 40°	0,5	57	65
Ручная стирка 40°	0,4	53	55



### Информация

Приведенные в данной таблице данные по расходу являются только ориентировочными, так как они могут изменяться в зависимости от количества и типа белья, температуры водопроводной воды и температуры окружающей среды. Они приведены для самой высокой температуры, допускаемой для каждой программы стирки.

(\*) Программа “**ХЛОПОК ЭКО**“ 60°C при загрузке 5,5 кг является эталонной программой для расчета данных, указанных на табличке энергопотребления, в соответствии со стандартом ЕЕС 92/75.

# Указания по монтажу

## Установка

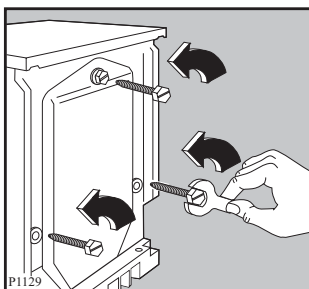


### Распаковка

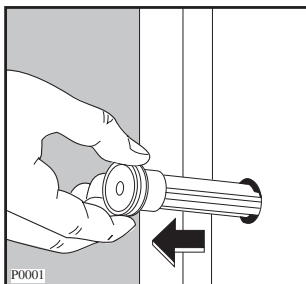
Все транспортировочные болты и элементы упаковки должны быть сняты перед началом эксплуатации машины.

Рекомендуем Вам сохранить все транспортировочные приспособления для того, чтобы их можно было снова использовать в случае новой транспортировки машины.

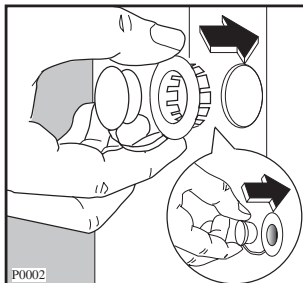
1. С помощью гаечного ключа отвинтите и снимите три нижних болта на задней панели.



2. Выньте три пластиковые шпильки.



3. Закройте все образовавшиеся отверстия заглушками, которые Вы найдете в пакете, содержащем руководство по эксплуатации.

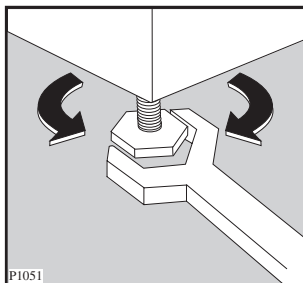


### Размещение

Установите машину на ровный твердый пол.

Убедитесь, что ковры, дорожки и т.д. не препятствуют циркуляции воздуха вокруг машины. Убедитесь, что машина не касается стен или других кухонных приборов.

Тщательно выровняйте машину, вкручивая или выкручивая регулируемые ножки. Никогда не подкладывайте картон, куски дерева или тому подобные материалы для компенсации неровностей пола.

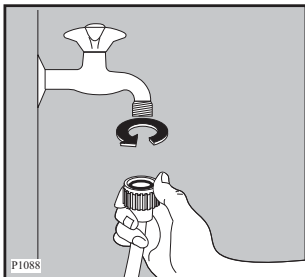




## Подсоединение к водопроводу

Присоедините шланг подачи воды к водопроводному крану с резьбой 3/4.

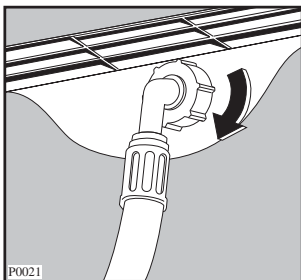
Не применяйте для соединения ранее использовавшиеся шланги.



## Внимание!

Перед подсоединением машины к новой водопроводной трубе или к трубе, не использовавшейся в течение значительного времени, спустите достаточное количество воды для того, чтобы удалить загрязнения, которые могут иметься в трубах.

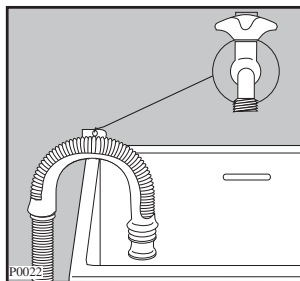
Другой конец шланга подачи воды, подсоединенный к машине, может быть развернут в любом направлении. Для этого достаточно ослабить гайку, развернуть шланг и снова затянуть гайку, убедившись в отсутствии утечки воды.



## Подсоединение к канализации

Конец сливного шланга можно устанавливать тремя способами:

**Подвесить над краем раковины, используя пластмассовую направляющую, входящую в комплект поставки машины.** В этом случае убедитесь, что шланг не соскочит во время слива воды. Для обеспечения этого шланг можно привязать к крану куском шпагата или прикрепить к стене.

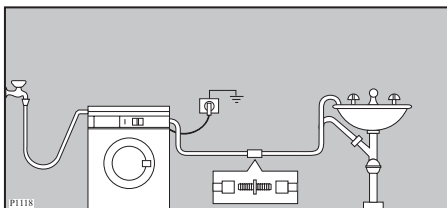


**Подключить к ответвлению сливной трубы раковины.** Это ответвление должно находиться над сифоном раковины так, чтобы высота места сгиба шланга от пола составляла не менее 60 см.

**Ввести непосредственно в сливную трубу на высоте не менее 60 см, но не более 90 см.**

Конец сливного шланга обязательно должен быть вентилируемым, т.е. внутренний диаметр сливной трубы должен быть шире внешнего диаметра сливного шланга.

Сливной шланг не должен иметь перегибов.



Максимальная длина сливного шланга не должна быть более 4 метров.  
Дополнительный сливной шланг и соединитель можно приобрести в Вашем сервисном центре.

### **Важно!**

Для исправной работы машины сливной шланг должен быть прикреплен к специально предназначенному для этой цели кронштейну в верхней задней панели.

### **Подключение к электросети**

Машина рассчитана на питание от однофазной сети переменного тока напряжением 220-230 В и частотой 50 Гц. Убедитесь, что электрическая сеть у Вас дома в состоянии выдержать максимальную мощность, потребляемую машиной, (2,2 кВт); при этом следует учесть и другие эксплуатируемые Вами электроприборы.

**Включайте машину в заземленную розетку.**



---

Изготовитель снимает с себя всякую ответственность за ущерб, который может быть причинен вследствие несоблюдения указанных правил техники безопасности.


Если требуется заменить шнур питания машины, то операцию замены должен выполнить наш Сервисный центр.

---

**Необходимо, чтобы после установки машины к месту подключения обеспечивался легкий доступ**

## Забота об окружающей среде

### Упаковочные материалы

Материалы, обозначенные символом , пригодны для вторичной переработки.

>PE<= полиэтилен

>PS<= полистирол


>PP<= полипропилен

Это означает, что они могут быть подвергнуты повторной переработке при условии, что выбрасывая их, Вы поместите их в специальные контейнеры для сбора таких отходов.

### Старая стиральная машина

При утилизации Вашей старой машины сдавайте ее в специально отведенные места для утилизации бытовых приборов.

Способствуйте поддержанию чистоты у себя в стране!

Символ  на самом изделии или упаковке означает, что при утилизации данного изделия с ним нельзя обращаться как с обычными бытовыми отходами. Вместо этого, его следует сдавать в соответствующий пункт приемки электрического и электронного оборудования для последующей утилизации. Обеспечив правильную утилизацию данного изделия, Вы сможете предотвратить потенциальные негативные последствия для окружающей среды и здоровья человека, которые могли бы иметь место в противном случае. Более подробную информацию о повторной переработке данной машины Вы можете получить у местных властей, у организации по утилизации отходов, а также в магазине, в котором Вы приобрели машину.

### Экологические рекомендации

Для экономии воды, энергии и с целью бережного отношения к окружающей среде рекомендуем Вам выполнять следующие рекомендации:

- Белье обычной степени загрязнения можно стирать без предварительной стирки для экономии моющих средств, воды и времени (это означает и меньшее загрязнение окружающей среды!).
- Машина работает более экономично при полной загрузке.
- При должной обработке пятна и небольшие загрязнения могут быть удалены перед стиркой; тогда белью можно стирать при более низкой температуре.
- Отмеряйте моющее средство в зависимости от жесткости воды, степени загрязнения и количества стираемого белья.







## АВТОРИЗОВАННЫЕ СЕРВИСНЫЕ ЦЕНТРЫ АЕГ Electrolux Запасы (Беларусь и Россия)

<b>Абакан</b>	ЦП "СПУ-сервис" Хавасия, Абакан, улица Вяткина, 12 тел. (390-22) 66564	Уссурийск	ООО "Полукс" 692519 Уссурийск, Приморский край, улица Советская, 29 тел. (423-41) 40039 факс (423-41) 21035
<b>Архангельск</b>	«Дом» Сервис ПБОЮЛ Ульянов А.Н. 163061 Архангельск, улица Суворова, 12 тел. (818-2) 276912	<b>Владикавказ</b>	Сервисный центр "Стино-Люкс" Северная Осетия (Лания), 362045 Владикавказ, улица Астана Келая, 12 тел. (867-2) 574444
<b>Архангельск</b>	"Архсервис-центр" 163046 Архангельск, улица Воскресенская, 85 тел. (818-2) 661866/ 659071	<b>Владикавказ</b>	ООО "Альба-Сервис" Северная Осетия (Лания), 362007 Владикавказ, улица Кутузова, 82 тел. (867-2) 640460
Северодвинск	«Дом» Сервис ПБОЮЛ Ульянов А.Н. 164500 Северодвинск, Архангельская область, улица Воронина, 27 корпус А тел. (818-42) 583184	<b>Владимир</b>	ПУ "РОСТ-сервис" 600011 Владимир, улица Юбилейная, 60 тел. (492-2) 305055
<b>Астрахань</b>	"Атлант-2001" 414014 Астрахань, улица Сен-Симона, 42, 26 тел. (851-2) 382867/ 251232 414040 Астрахань, улица Желябова, 72, 12	<b>Владимир</b>	"Мастер-Сервис" 600000 Владимир, улица Большая Московская, 19 тел. (492-2) 420209
<b>Астрахань</b>	"Мастер & К" 414000 Астрахань, улица Елшина, 23 тел. (851-2) 630081/ 729261	Александров	ООО "Радар-Сервис" 601650 Александров, Владимирская область, Красный переулок, 13 тел. (492-44) 20627/ 22841/ 21925 факс (492-44) 2491
<b>Барнаул</b>	ЗАО "Региональный сервис центр" 656064 Барнаул, Алтайский край, улица Ленина, 106, 609 тел. (385-2) 268331	<b>Вологда</b>	ООО "Архимед-сервис" 400076 Вологда, пересечение пр. Жукова и ул. Землячки, тел. (844-2) 398690/ 397514
<b>Барнаул</b>	"Хелми-Сервис" 656049 Барнаул, Алтайский край, улица Пролетарская, 113 тел. (385-2) 239402/ 235988	Камышин	СП "Альфа" 403870 Камышин, Волгоградская область, улица Кирова, 3 тел. (844-57) 34589
Рубцовск	ООО "Аргут" 658200 Рубцовск, Алтайский край, улица Советская, 2 тел. (385-57) 66195/ 22815	<b>Вологда</b>	"Мастер-Вологда" 160001 Вологда, улица Мира, 42 тел. (817-2) 721115/ 769670
<b>Белгород</b>	ООО "Выбор" 308600 Белгород, проспект Ленина, 32 тел. (472-2) 326592	<b>Вологда</b>	АСЦ "Вологда" 160034 Вологда, улица Новгородская, 7 тел. (817-2) 539939/ 539969 факс (817-2) 521919
<b>Белгород</b>	"Союз-Сервис" 308034 Белгород, проспект Ватуткина, 5-а тел. (472-2) 253400	Великий Устюг	"УстюгТехСервисЦентр" 162390 Великий Устюг, Вологодская область, Советский про- спект, 88 тел. (817-38) 27537
Старый Оскол	"Техномаркет" 309530 Старый Оскол, Белгородская область, микрорайон Лебе- дичев, 3 тел. (472-5) 440599/ 441082 факс (472-5) 245234	<b>Воронеж</b>	АСЦ "Инженер-сервис" 394062 Воронеж, улица Южно-Моравская, 2 тел. (473-2) 723666 факс (473-2) 330414
<b>Благовещенск</b>		<b>Воронеж</b>	ООО "Технопрофсервис" 394026 Воронеж, проспект Труда, 91 тел. (473-2) 567461/163179 факс (473-2) 785989
Белогорск	ин Десятник В.В. 676850 Белогорск, Амурская область, улица Ленина, 43 тел. (416-41) 25202	<b>Воронеж</b>	ООО "Эль-сервис" 394030 Воронеж, улица б января, 68 тел. (473-2) 393941/ 767641
<b>Брест</b>	"Золдк" Беларусь, Брест, улица Орловская, 10 тел. +375 (162) 426394	Богучар	пбоюл Поволоцкий И.С. 396784 Богучар, Воронежская область, село Залман, переулок Северный, 17 тел. 8 (951) 5566486
<b>Брянск</b>	ООО "МТК-Сервис" 241001 Брянск, улица Красноармейская, 170-б тел. (483-2) 413569	Калач	СП "Комп-сервис" 397600 Калач, Воронежская область, площадь Ленина, 11 тел. (473-63) 22790/ 22225 факс (473-63) 22890
<b>Брянск</b>	"Рембытаппарат" Брянск, улица Крапивинского, 27 тел. (483-2) 645716	Лиски	СП "Сирнус" 397909 Лиски, Воронежская область, улица Титова, 13-а тел. (473-91) 23095
<b>Витебск</b>	чн Сикора С.Г. Беларусь, 210027 Витебск, улица Чкалова, 9 корпус 8, 91 тел. +375 (212) 229228	Павловск	СП "Сервис-Стандарт" 396420 Павловск, Воронежская область, улица Красный Пахарь, 66 тел. (473-62) 31933
Новополоцк	ин Мазуров А. Ю. Беларусь, Новополоцк, Витебская область, улица Блохина, 8, 112 тел. +375 (214) 520676 факс +375 (214) 537982	Россошь	СП "Росблгтсервис" 396650 Россошь, Воронежская область, улица Северная, 1 тел. (473-96) 52811/ 46455
<b>Владивосток</b>	"ВЛ-сервис" 690012 Владивосток, Приморский край, улица Калинина, 84 тел. (423-2) 536992/ 536994	<b>Гомель</b>	"Нора-Сервис" Беларусь, 246640 Гомель, улица Интернациональная, 10, 203 тел. +375 (232) 740916 факс +375 (232) 741173
<b>Владивосток</b>	пбоюл Юзефович 690014 Владивосток, Приморский край, Народный проспект, 11 тел. (423-2) 206600/ 207700	<b>Гомель</b>	ин Езерский Беларусь, Гомель, улица Советская, 26 тел. +375 (232) 553276/ 512482
Находка	ин Смоленский Находка, Приморский край, улица Молодёжная, 9 тел. (423-6) 620670/ 771741		
Находка	"Спектр-сервис" 692900 Находка, Приморский край, улица Пограничная, 40 тел. (423-6) 630362/ 644929/ 656078 факс (423-6) 636556		

<b>Гродно</b>	“ЭлектромонтажСервис” Беларусь, Гродно, улица Горных, 6 тел. +375 (152) 523191/ 415296	Усть-Илимск	“Мастер Сервис” 66685 Усть-Илимск, Иркутская область, улица Энтузиастов, 11, д/6 “Раута” тел. (395-35) 60057
<b>Екатеринбург</b>	Сервисный центр “Нора” Екатеринбург, улица Доноская, 31 тел. (343) 3340828/ 3342378/ 3352592/ 3793282	<b>Йошкар-Ола</b>	“Пинк Доффин” Марий Эл, 424000 Йошкар-Ола, проспект Гагарина, 7 тел. (836-2) 112389
<b>Екатеринбург</b>	ООО “Уральский вал-сервис” 620050 Екатеринбург, улица Монтажных, 4 тел. (343) 3543619/ 3543625/ 3543628	<b>Йошкар-Ола</b>	“Эальордало-Сервис” Марий Эл, 424038 Йошкар-Ола, улица Анциферова, 12-б тел. (836-2) 726379/ 723897
<b>Екатеринбург</b>	“М.Видео-сервис” 620137 Екатеринбург, улица Студенческая, 1-а тел. (343) 2646276/ 2646277	<b>Казань</b>	ООО “Александр и К” Татарстан, 420021 Казань, улица Нариманова, 65 тел. (843-2) 930190 факс (843-2) 931721
Камениск-Уральский	“Техноцентр-Сервис” 623406 Камениск-Уральский, Свердловская область, улица Исет- ская, 33-б тел. (343-9) 399520 факс (343-9) 347439	<b>Казань</b>	ООО “Эальордало-Сервис” Татарстан, 420029 Казань, Сибирский тракт, 34 строение 9 тел. (843) 2780000
Нижний Тагил	ЦТО “Ова” 622036 Нижний Тагил, Свердловская область, улица Октябрь- ской Революции, 66 тел. (343-5) 410008/ 410009	<b>Казань</b>	СЦ “Ваш мастер” Татарстан, 420124 Казань, улица Протоchnая, 8, 105 тел. (843) 5182488/ 5110909
Первоуральск	“Оптима-сервис” 623100 Первоуральск, Свердловская область, улица Ауначарско- го, 34 тел. (343-92) 56566/ 57413/ (343-97) 31888 факс (343-92) 57481	Бугульма	ООО “Стигно Сервис” Татарстан, 423230 Бугульма, улица Гафизуллина, 19 тел. (855-14) 52434 факс (855-14) 52413
<b>Иваново</b>	“Ауч-сервис” 153024 Иваново, улица Заводская, 13 тел. (493-2) 472985	Набережные Челны	фирма “Марина-М” Татарстан, 423819 Набережные Челны, проспект Мира, 46, 112 тел. (855-2) 532496
<b>Иваново</b>	ООО “Центр ремонтных услуг” 153048 Иваново, улица Г.Хлебникова, 36 тел. (493-2) 291738 факс (493-2) 291510	Набережные Челны	ООО “Элекам-сервис +” Татарстан, 423815 Набережные Челны, Шинкинский бульвар, 8 п.1 к.2 тел. (855-2) 530546/ 530465
Кинешма	ООО “Ремблгтеззина” 155800 Кинешма, Ивановская область, улица Правая, 7-б тел. (493-31) 21639	<b>Калининград</b>	ООО “Вестер-Сервис” 236040 Калининград, улица Горького, 50 тел. (411-2) 272054/ 273151/ 273432
<b>Ижевск</b>	ООО “РИТ-Сервис” Удмуртия, 426008 Ижевск, улица Пушкинская, 216 тел. (341-2) 430667	<b>Кауга</b>	ООО ТПЦ “Лана-Сервис” 248000 Кауга, улица Пушкина, 10/75 тел. (484-2) 795989/ 548605
<b>Ижевск</b>	Сервисный центр “АС” Удмуртия, 426033 Ижевск, улица Карла Маркса, 393 тел. (341-2) 431662 факс (341-2) 435064	Обнинск	ООО “Радиотехника” 249020 Обнинск, Калужская область, улица Курчатова, 46 тел. (484-39) 53131
<b>Ижевск</b>	Сервисный центр “Ваш Дом” Удмуртия, 426063 Ижевск, Ключевой посёлок, 63-а тел. (341-2) 757777/ 753464	<b>Кемерово</b>	Сервисный центр “КВЭЛ” 650004 Кемерово, улица Соборная, 8 тел. (384-2) 358319 факс (384-2) 523390
<b>Ижевск</b>	“Эальордало-Сервис” Удмуртия, 426011 Ижевск, улица Удмуртская, 261 тел. (3412) 679053	<b>Кемерово</b>	“Квант Плюс” 650099 Кемерово, улица Островского, 33 тел. (384-2) 332003/ 8 (902) 9832003
Глазов	Сервисный центр “Ваш Дом” Удмуртия, Глазов, улица Калинина, 6 тел. (341-41) 40737	Белое	СЦ “Радиосвязь” 652600 Белое, Кемеровская область, улица Ленина, 67-а тел. (384-52) 26183
Сарапул	“Холод-сервис” Удмуртия, Сарапул, улица Горького, 12 тел. (341-47) 40804/ 40360	Новокузнецк	“НК-Сервис” 654034 Новокузнецк, Кемеровская область, улица Бугарева, 23 тел. (384-3) 375988
<b>Иркутск</b>	АСЦ “Комту-Сервис” 664081 Иркутск, улица Партизанская, 22 тел. (395-2) 222732 факс (395-2) 208902	Новокузнецк	ООО “Кузбасс-сервис” 654041 Новокузнецк, Кемеровская область, улица Шоолоковского, 40 тел. (384-3) 779173
<b>Иркутск</b>	ООО НПФ “ТИС” 664081 Иркутск, улица Партизанская, 149 тел. (395-2) 513109 факс (395-2) 513693	<b>Киров</b>	СЦ “Квадрат-Сервис” 610014 Киров, улица Производственная, 24-а тел. (833-2) 513554/ 513555 <i>Примечание:</i> 610000 Киров, улица Степана Халтурина, 12/1 тел. (833-2) 351604 610027 Киров, улица Карла Маркса, 127 тел. (833-2) 373273/ 673961 613040 Кирово-Чепецк, Кировская область, улица Мира, 37 тел. (833-61) 48266/ 40895/ 48249/ 92797 612600 Котельнич, Кировская область, улица Кирова, 17 тел. (83342) 41031
<b>Иркутск</b>	ООО “Фрейм” 664039 Иркутск, улица Гоголя, 53, 19 тел. (395-2) 389008	<b>Киров</b>	ООО фирма “Электрон-Сервис” 610001 Киров, Октябрьский проспект, 116-а тел. (833-2) 546956
Ангарск	“Вайдал-сервис” 665841 Ангарск, Иркутская область, 18-й микрорайон, 1, 262 тел. (395-1) 550536	<b>Кострома</b>	ООО “Теплар Сервис” 156000 Кострома, улица Молочная гора, 3, Рыбные ряды корпус 1 тел. (494-2) 312501
Ангарск	чи Жолудев В.В. Ангарск, Иркутская область, п.Майск, улица Степана Раина, 5 тел. (395-1) 652505/ 698858	<b>Кострома</b>	ЗАО “Аксон Сервис” 156603 Кострома, улица Станкостроительная, 5-б тел. (494-2) 220512/ 220382
Братск	Сервис-центр “Смарт” 665719 Братск, Иркутская область, улица Южная, 103 тел. (395-3) 433700		
Усолье-Сибирское	“Электро-Быт-Сервис-Лит” 665458 Усолье-Сибирское, Иркутская область, Комсомольский проспект, 50, 2 тел. (395-43) 43016		



<b>Краснодар</b>	чи Пузенко С.В. 350072 Краснодар, Краснодарский край, улица Московская, 5 тел. (861-2) 521281 факс (861-2) 520934	<b>Могилёв</b>	СЦ “Универсал” Беларусь, Могилёв, улица Орловского, 2 тел. +375 (222) 229394
<b>Армавир</b>	“Омега-сервис” 352922 Армавир, Краснодарский край, улица Советской Армии, 4 тел. (861-37) 94061	<b>Бобруйск</b>	ин Пирожник В.Н. Беларусь, Бобруйск, Могилёвская область, улица Октябрьская, 48 тел. +375 (225) 468092
<b>Новоросси́йск</b>	ООО “Аргон-сервис” 353900 Новоросси́йск, Краснодарский край, улица Серова, 14 тел. (861-7) 630395/ 631115	<b>Москва</b>	Совинсервис-Электромюкс 109028 Москва, Певческий переулок, 1/2 строение 1 тел. (495) 9179108 e-mail: sservice@centro.ru <i>запасные части и аксессуары</i> тел. (495) 6985024 e-mail: menalux@centro.ru <i>пылесосы, СВЧ, миксовая техника, аксессуары</i> 109004 Москва, Николаевский переулок, 3-а корпус 4 тел. (495) 9126120
<b>Сочи</b>	ТОО “Техинсервис” 354002 Сочи, Краснодарский край, Курортный проспект, 76 тел. (862-2) 620295	<b>Москва</b>	“М.Видео-сервис” Единая диспетчерская служба тел. (495) 7440110 (многоканальный) <i>Привлечённые пункты:</i> Москва, улица Маросейка, 6/8 тел. (495) 9218008 Москва, Чонгарский бульвар, 3 тел. (495) 3167560 Москва, Ленинградский проспект, 16 стр.1 тел. (495) 7862813 Москва, улица 2-я Карачаровская, 14 стр.3
<b>Красноярск</b>	Сервисный центр “Близнецов” 660020 Красноярск, Красноярский край, улица Дудинская, 12-а тел. (391-2) 276720/ 653441/ 296595	<b>Москва</b>	“Сити сервис” 123100 Москва, улица Анатолия Живова, 8 строение 1 тел. (495) 7959631 <i>продажа аксессуаров и запасных частей</i> тел. (495) 7958793 <i>Московская область</i> тел. (495) 7958793
<b>Красноярск</b>	СЦ “Технодоктор” 660124 Красноярск, Красноярский край, улица Борисевича, 20 тел. (391-2) 555063/ 555062/ 669869	<b>Москва</b>	ООО “Мир и Сервис” 117405 Москва, Варшавское шоссе, 143-а стр.2, (м) Аннино тел. (495) 7440014
<b>Норильск</b>	АСЦ “Тайсервис” 663300 Норильск, Красноярский край, улица Ленинградская, 22/43 тел. (391-9) 491212	<b>Москва</b>	“Атгива-Сервис” 117860 Москва, улица Вавилова, 67 тел. (495) 1247001/ 1252780/ 7929206/ 1248428
<b>Норильск</b>	СЦ “А.Н.С.Т.” 663310 Норильск, Красноярский край, проспект Ленина, 10, 80 тел. (391-9) 481080	<b>Москва</b>	ООО “НСК” 107076 Москва, улица Краснобогатырская, 75 корпус 1 (495) 7459899/ 9630646 <i>привлечённый пункт:</i> Москва, бульвар Дмитрия Донского, д.2а тел. (495) 7115827
<b>Курган</b>	ООО “Т-во предпринимателей” 640000 Курган, улица Красина, 41 тел. (352-2) 457683	<b>Москва</b>	“Эл Ко-сервис” 123298 Москва, улица Беразарина, 16 тел. (495) 2587549/ 2587592
<b>Курган</b>	Технический центр “ТВ-сервис” 640000 Курган, улица Кирова, 83 тел. (352-2) 461542/ 421577	<b>Москва</b>	СЦ “Технослуга” 105122 Москва, Шёлково шоссе, 5 стр.1 тел. (495) 7254195/ 7254196
<b>Курск</b>	Сервисный центр “Сунцов” 305004 Курск, улица Льва Толстого, 9 тел. (471-2) 521340/ 333597	<b>Москва</b>	“ЗИП-М” – магазин аксессуаров и запасных частей тел. (495) 2293940 (многоканальный)
<b>Кызыл</b>	СЦ “Видикон-сервис” Тува, Кызыл, улица Калинина, 1-б, Манжавад тел. (394-22) 10322 факс (394-22) 38064	<b>Ивантеевка</b>	“Берингов пролив - Магnum” 141282 Ивантеевка, Московская область, улица Толмачёва, 27 тел. (495) 5000560 (253) 61194/ 62401 <i>Привлечённые пункты:</i> Дмитров, улица Маркова, дом 8-а тел. (222) 74219/ 45775 Мытищи, улица Юбилейная, дом 19 тел. (495) 5811130 Пушкино, Пушкинское шоссе, дом 6-а тел. (253) 22864/ 21887 Пушкино, Советская площадь, дом 1/7 тел. (253) 34670 Сергиев-Посад, проспект Красной Армии, дом 143 тел. (254) 76016 Сергиев-Посад, проспект Красной Армии, дом 84/22 тел. (254) 76420 Щёлково, улица Талсинская, дом 6-а тел. (256) 71009 Щёлково, улица Центральная, дом 54 тел. (256) 66425
<b>Липецк</b>	ООО “Отгима Ата” 398001 Липецк, улица Советская, 66-а тел. (474-2) 238258	<b>Москва</b>	“Про-Сервис” 140400 Коломна, Московская область, улица Гранатная, 5 тел. 8 (916) 9748484/ (26) 143476
<b>Липецк</b>	СЦ “Фоллум” 398600 Липецк, Универсальный проспект, 14 тел. (474-2) 331535 факс (474-2) 318182	<b>Москва</b>	ООО “Сервис-центр Техника” 140100 Раменское, Московская область, улица Школьная, 9 тел. (8-246) 74385/ 73499/ 32127
<b>Липецк</b>	СЦ “Быттехника” Липецк, улица Семанко, 14 тел. (474-2) 276612/ 391125	<b>Москва</b>	ТЦ “Тоназ” 142201 Серпухов, Московская область, улица Московская, 44 тел. (27) 354300/ 351500/ 735119
<b>Майкоп</b>	“Электрон-сервис” Адыгея, 385018 Майкоп, улица Димитрова, 25 тел. (877-22) 66238	<b>Майкоп</b>	“Адуи Ата” Адыгея, Майкоп, улица Хакурате, 155, сервисный центр тел. (877-22) 47527
<b>Махачкала</b>	“Техник ISE” Дагестан, Махачкала, проспект Шамля, 20 тел. (872-2) 647133 факс (872-2) 642895	<b>Махачкала</b>	АОЗТ “Аюкс Ата” Дагестан, 367002 Махачкала, улица Ленина, 113-а тел. (872-2) 682582 факс (872-2) 679587
<b>Минск</b>	“Катрикс” Беларусь, 220600 Минск, улица Чернышевского, 10-а, 409 тел. 375 (17) 2856922 факс 375 (17) 2101292	<b>Минск</b>	“ЦБТСервис” Беларусь, 220113 Минск, улица Якуба Коласа, 52 тел. 375 (17) 2626671 (многоканальный) факс 375 (17) 2629550
<b>Минск</b>	“Тоттер-сервис” Беларусь, 220100 Минск, улица Кузьмань, 5, 514-а тел. +375 17 2011664/ +375 29 6263866	<b>Минск</b>	“Тоттер-сервис” Беларусь, 220100 Минск, улица Кузьмань, 5, 514-а тел. +375 17 2011664/ +375 29 6263866
<b>Минск</b>	чи Звонко А.Н. Беларусь, Минск, улица Богдановича, 60 тел. 8-0297-512837/ 8-0294-030507	<b>Серпухов</b>	ТЦ “Тоназ” 142201 Серпухов, Московская область, улица Московская, 44 тел. (27) 354300/ 351500/ 735119

<b>Мурманск</b>	ООО "Сит Ин Эс Мурманск-ТехЦентр" 183038 Мурманск, улица Софья Перовской, 37 тел. (815-2) 455031 факс (815-2) 450989	<b>Орёл</b>	"МастерЪ" 302016 Орёл, улица Латынских стрелков, 1 тел. (486-2) 751480
<b>Мурманск</b>	ООО "Электроника-сервис" 183017 Мурманск, улица Лобова, 39/13 тел. (815-2) 220490 Мурманск, Ледокольный проезд, 5 тел. (815-2) 535775	<b>Пенза</b>	ООО "ТехноСервис" 440600 Пенза, улица Пушкина, 10 тел. (841-2) 544301
<b>Нальчик</b>	"Альфа-Сервис" Кабардино-Балкария, 360000 Нальчик, проспект Ленина, 24 тел. (866-2) 420430	<b>Пенза</b>	ЗАО "Техсервис" 440044 Пенза, улица Коммунистическая, 28 тел. (841-2) 558598/ 646856/ 621149 факс (841-2) 646623
<b>Нижний Новгород</b>	ООО "Гарант-сервис" Нижний Новгород, улица Запская, 18 тел. (831-2) 623601/ 620029/ 163141/ 163151	<b>Пермь</b>	ООО "Импорт-Сервис" 614107 Пермь, улица Инженерная, 10 тел. (342-2) 650983 факс (342-2) 661260
<b>Нижний Новгород</b>	СЦ "Электроника" 603000 Нижний Новгород, улица Алексеевская, 9 тел. (831-2) 194108/ 194110 603016 Нижний Новгород, улица Лескова, 8 тел. (831-2) 546818/ 594620	<b>Пермь</b>	ООО "Эльборало-Сервис" 614014 Пермь, улица Соликамская, 271-а тел. (342) 2631402/ 2631403
<b>Нижний Новгород</b>	СЦ "Бытовая Автоматика" 603024 Нижний Новгород, улица Полаевская, 2-а тел. (831-2) 371949/ 783552	<b>Петрозаводск</b>	"Акант-сервис" Карелия, 185002 Петрозаводск, улица Суоярвская, 8 тел. (814-2) 722056
<b>Нижний Новгород</b>	ЗАО "Поляр" 603950 Нижний Новгород, ГСП-722, улица Бутырская, 32-а тел. (831-2) 730880 - холодильники; (831-2) 739378 - стиральные машины, плиты	<b>Петрозаводск</b>	"Альфа-Сервис" Карелия, 185011 Петрозаводск, улица Лемкая, 2-б тел. (814-2) 636320
<b>Нижний Новгород</b>	"М.Видео-сервис" 603057 Нижний Новгород, улица Бекетова, 3-б тел. (831-2) 657185/ 657092/ 657307	<b>Псков</b>	Сервис-центр "САМ" 180004 Псков, Октябрьский проспект, 56 тел. (811-2) 165527
<b>Новгород</b>	СЦ "Электроника" Новгород, улица Большая Санкт-Петербургская, 81-а тел. (816-2) 643654	<b>Ростов-на-Дону</b>	ООО "Абрис плюс" 344018 Ростов-на-Дону, Будёнинский проспект, 72-а тел. (863-2) 443590
<b>Новгород</b>	чп Богдасаров Б.Г. 173526 Новгород, посёлок Панкова, улица Промышленная, 1 тел. (816-2) 191150	<b>Ростов-на-Дону</b>	ООО "Элтех" 344068 Ростов-на-Дону, улица Нариманова, 72/2 тел. (863) 2312032/ 2312033/ 2474152 344092 Ростов-на-Дону, проспект Комсомальцев, 2 тел. (863) 22206872
<b>Новосибирск</b>	СЦ "Фрегат-сервис" 630005 Новосибирск, улица Мичурина, 22 тел. (383) 2120037/ 2111221	<b>Ростов-на-Дону</b>	ТОО РТЦ "Совинсервис" 344006 Ростов-на-Дону, проспект Соколова, 11 тел. (863-2) 405782/ 635782/ 643400
<b>Новосибирск</b>	"Эльв-сервис" 630112 Новосибирск, улица Королева, 17А тел. (383-2) 772320/ 772369/ 772559/ 772343	<b>Ростов-на-Дону</b>	ООО "Эльсервис" 344092 Ростов-на-Дону, проспект Комсомальцев, 2/2 тел. (863) 2377688/ 2377663/ 2377696
<b>Новосибирск</b>	СЦ "Сибирь" 630015 Новосибирск, улица Гоголя, 227 тел. (383) 2799613	<b>Ростов-на-Дону</b>	"Поиск-сервис" 344065 Ростов-на-Дону, улица 50 лет Ростсельмаш, 1 тел. (863) 2552017/ 2552018/ 2552019
<b>Новосибирск</b>	ООО "Сибирский Сервис" 630054 Новосибирск, улица Падомного, 39 тел. (383-2) 924712/ 431638/ 571995	<b>Волгодонск</b>	СЦ "Комфорт-сервис" Волгодонск, Ростовская область, улица К.Маркса, 30 тел. (863-92) 52929
<b>Бердск</b>	ООО "Юджин" 633190 Бердск, Новосибирская область, улица Первомайская, 7-а тел. (383-41) 21114	<b>Каменск-Шахтинский</b>	"Диорит-сервис" 347800 Каменск-Шахтинский, Ростовская область, улица Красная, 62 тел. (863-65) 42851/ 40455/ 41027/ 40719
<b>Карасук</b>	СЦ "Сибирский сервис" 632864 Карасук, Новосибирская область, улица Чайковского, 26 тел. 8 (913) 9513419	<b>Рязань</b>	"Арктика-сервис" 390046 Рязань, улица Якобсона, 19 тел. (491-2) 254096/ 215720
<b>Омск</b>	ООО "Сервис Бытовой Техники" 644033 Омск, улица Вологостроя, 90 тел. (381-2) 251610	<b>Рязань</b>	ООО "Сервисный центр" 391011 Рязань, Куйбышевское шоссе, 21 тел. (491-2) 210734/ 251580
<b>Омск</b>	ООО "Бытовая техника" Омск, Иртышская набережная, 12 тел. (3812) 579540/ 579541	<b>Рязань</b>	"Фонограф-Сервис" 390005 Рязань, улица Гагарина, 14 тел. (491-2) 246853/ 246854/ 922484
<b>Оренбург</b>	ООО ТЦ "Алюс-Сервис" 460006 Оренбург, улица Невельская, 8-а тел. (353-2) 572491/ 572494/ 572668/ 792368	<b>Самара</b>	ООО "Фирма Сервис-Центр" 443096 Самара, ТТЦ "Авгаринум", улица Мичурина, 15, 207 тел. (846) 2637575/ 2637474 <i>мыкая бытовая техника</i> 443090 Самара, ул.Литвинова-Овсеевко, 59а тел. (846) 2244646
<b>Оренбург</b>	ООО "Веста" 460006 Оренбург, проспект Парковый, 13 тел. (353-2) 381722/ 381706	<b>Самара</b>	ООО "Эль-Сервис" 443066 Самара, улица XXII Парусов, 52 тел. (846) 2287218/ 2285000/ 91/ 92
<b>Бузулук</b>	СЦ "Альяс" 461049 Бузулук, Оренбургская область, 2-ой микрорайон, 34 тел. (353-42) 27147	<b>Самара</b>	"М.Видео-сервис" 443035 Самара, проспект Юных Пионеров, 122-а тел. (846) 9511645/ 9511645
<b>Орск</b>	СЦ "Альяс-С" 462428 Орск, Оренбургская область, улица Краматорская, 10 тел. (353-7) 266266	<b>Сызрань</b>	"Сервис-электро" 446001 Сызрань, Самарская область, переулок Достоевского, 7 тел. (846-4) 910692/ 8-927-6140692
<b>Орск</b>	"Аста-сервис" 462420 Орск, Оренбургская область, улица Краматорская, 50 тел. (353-7) 213666/ 259803	<b>Тольятти</b>	"Волга-Техника-Сервис" 445022 Тольятти, Самарская область, бульвар 50 лет Октября, 26 тел. (848-2) 227185/ 500567 факс (848-2) 227241
<b>Орёл</b>	Сервисный центр "Гранд" 302030 Орёл, площадь Мира, 3 тел. (486-2) 436765		

Тольятти	“Мастер-класс” 445035 Тольятти, Самарская область, улица Карбышева, 6 тел. (848-2) 260595/ 260065	Тверь	ООО ТПЦ “Весь-Веста” 170001 Тверь, улица Спартака, 50 тел. (482-2) 423389/ 428494
Тольятти	“Хелена Сервис” 445039 Тольятти, Самарская область, улица Дзержинского, 25-а тел. (848-2) 511777/ 730717	Кимры	СЦ “Престиж-Сервис” 171510 Кимры, Тверская область, улица Урицкого, 9 тел. (482-36) 32138
Санкт-Петербург	ООО “Точно в срок” 196128 Санкт-Петербург, улица Благодатная, 6 тел. (812) 3682205/ 3682206/ +7 (911) 2606777 факс (812) 3690072 <i>ремонт пылесосов, продажа аксессуаров</i> 194223 Санкт-Петербург, проспект Мориса Тореза, 64 тел. (812) 5541117/ 5541188	Ржев	“РеалТайм” Ржев, Тверская область, улица Мира, 2 тел. 8 (905) 1274978
Санкт-Петербург	“Партия-Сервис-Балтика” 196191 Санкт-Петербург, улица Варшавская, 51 корпус 1 тел. (812) 3742116/ 3742117	Томск	ООО “СВ-сервис” 634061 Томск, улица Ниятгина, 37-а тел. (382-2) 527772
Санкт-Петербург	Совинсервис-Санкт-Петербург 193144 Санкт-Петербург, Суворовский проспект, 35 тел. (812) 2750571/ 2750121/ 2750556 <i>пылесосы, СВЧ, малая техника</i> 198020 Санкт-Петербург, Нарвский проспект, 18 тел. (812) 2520329/ 3208293	Томск	ООО “Академия-Сервис” 634055 Томск, Академический проспект, 1 блок А, 204 тел. (382-2) 491580/ 492808
Саранск	ЗАО “Саранскстекрибор” Мордовия, 430000 Саранск, улица Советская, 52 тел. (834-2) 242255/ 328034	Тула	ООО “Архимед-сервис” 300000 Тула, улица Фридриха Энгельса, 40 тел. (487-2) 361917 улица Кузюзова 24 тел. (487-2) 415552/ 419030
Саратов	“Сар-сервис” 410600 Саратов, улица Ульяновская, 7 тел. (845-2) 510099 факс (845-2) 514213	Тула	ЗАО ПКФ “Профит” 300000 Тула, улица Вересиева, 1 тел. (487-2) 309464/ 309565
Саратов	“Архимед-Сервис” 410000 Саратов, проспект Кирова, 22 тел. (845-2) 523774/ 272268	Щёкино	“Мастер-Быт” 301200 Щёкино, Тульская область, улица Пионерская, 22 тел. (487-51) 50107
Саратов	ТОО ДФ “Рым-2” 410002 Саратов, улица Московская, 66 тел. (845-2) 721069/ 984324 факс (845-2) 284139	Тюмень	ТЦ “Тюмень-Импорт-Сервис” 625026 Тюмень, улица Мельникайте, 97 тел. (345-2) 494222/ 311280
Саратов	ООО “Эльдорато-СЦ” 410040 Саратов, проспект 50-лет Октября, 110-а тел. (845-2) 485988/ 486188	Тюмень	ООО “Сервис Тюмень” 625000 Тюмень, улица 30 Лет Победы, 113-а тел. (345-2) 352584/ 702352
Балаково	ини Барышников Е.В. 413853 Балаково, Саратовская область, улица Чапаева, 159-а тел. (453) 447531	Тюмень	ООО “АЮЗ и К” 625051 Тюмень, улица Сверлова, 5 тел. (345-2) 451972/ 451973 факс (345-2) 354620
Смоленск	СЦ “Гарант” 214000 Смоленск, улица Ленина, 22/6 тел. (481-2) 618800/ 683500	Тобольск	“Евросервис” 626150 Тобольск, Тюменская область, 4 микрорайон, 85 тел. (345-11) 53399/ (345-6) 247004
Ставрополь	ТОО “Нора-Сервис” 355000 Ставрополь, улица Кулакова, 24 тел. (865-2) 293030/ 265106 факс (865-2) 943814	Улан-Удэ	ООО “Кондор-сервис” Бурятия, 670045 Улан-Удэ, улица Гагарина, 15 тел. (301-2) 442344
Ессентуки	ЗАО “СИМПЭКС” 357600 Ессентуки, Ставропольский край, улица Пятницкая, 143 тел. (879-34) 25090/ 28861 факс (879-34) 28518	Ульяновск	ООО ТПЦ “Лидин” 432072 Ульяновск, Ульяновский проспект, 10, 3 этаж тел. (842-2) 209781
Минеральные Воды	“Телевид-сервис” Минеральные Воды, Ставропольский край, улица Московская, 29-а тел. (879-22) 76518/ (879-33) 76137/ (865-2) 913574 факс (879-22) 76145	Ульяновск	АСЦ “РЮЮ” 432045 Ульяновск, улица Кузюватская, 29, 107 тел. (842-2) 646236
Пятигорск	“Нора-Сервис” Пятигорск, Ставропольский край, улица Московская, 96 тел. (879-33) 45085	Димитровград	АСЦ “ЭлКом Сервис” 433505 Димитровград, Ульяновская область, улица Октябрьская, 63 тел. (842-35) 28659/ 91464
Сыктывкар	“Домосервис” Коми, 167981 Сыктывкар, Сысольское шоссе, 1/3 тел. (821-2) 211532/ 211832/ 211399	Уфа	Сервис-центр “Техно” Башкортостан, 450000 Уфа, улица Чернышевского, 88 тел. (347-2) 799070
Сыктывкар	“Атлант-Центр” Коми, 167000 Сыктывкар, улица Индустриальная, 10 тел. (821-2) 310580	Уфа	ООО “Планета Люкс” Башкортостан, 450000 Уфа, улица Сочинская, 8 тел. (347-2) 734485
Сыктывкар	Сервисный центр “Ваш Дом” Коми, 167023 Сыктывкар, улица Морозова, 115 тел. (821-2) 212848	Уфа	фирма “Лагуна” Башкортостан, Уфа, улица Победы, 9 тел. (347-2) 600379
Ухта	СЦ “Быттехника” Коми, 169300 Ухта, улица Бушуева, 18 тел. (214-72) 33760	Уфа	ООО “Эльдорато-сервис” Башкортостан, 450000 Уфа, улица Комсомольская, 2 тел. (347-2) 924856
Тамбов	“Атлант-сервис” 392000 Тамбов, улица Московская, 23-а тел. (475-2) 726346	Уфа	Центр “Импорт Сервис” Башкортостан, 450078 Уфа, улица Воровского, 93 тел. (347-2) 281710/ 281701 факс (347-2) 524697
Тверь	ООО “СТЭКО” 170002 Тверь, проспект Чайковского, 100 тел. (482-2) 320023	Нефтекамск	“Техно-Мастер” Башкортостан, Нефтекамск, улица Победы, 10-а тел. (347-13) 34344
		Хабаровск	“Народная Компания” 680007 Хабаровск, Хабаровский край, улица Волочанская, 8 тел. (421-2) 233333
		Ханты-Мансийск	

Нефтегоанск	СЦ "Юганск" 628310 Нефтегоанск, Ханты-Мансийский АО, 12 микрорайон, 47 тел. (346-12) 52232 факс (346-12) 52242	<b>Челябинск</b>	ООО "Трейд-сервис" 454080 Челябинск, проспект Комарова, 114 тел. (351) 7726992/ 7720701/ 7726501
Нефтегоанск	СЦ "АИС" 628311 Нефтегоанск, Ханты-Мансийский АО, 13 микрорайон, 56 тел. (346-12) 48596/ 54233	Конейск	ООО ТПЦ "Рембыттехника" 456000 Конейск, Челябинская область, проспект Ильяча, 16, тел. (35139) 39759
Сургут	"Ингерсервис" 628405 Сургут, Ханты-Мансийский АО, Комсомольский проспект, 44 тел. (346-2) 252563/ 256970	<b>Чита</b>	СЦ "Славянский-Электроника" 672010 Чита, улица Ингодонская, 35 тел. (302-2) 325522
Сургут	МП "Холодная техника" 628400 Сургут, Ханты-Мансийский АО, улица Студенческая, 21 тел. (346-2) 712971	<b>Чита</b>	ООО "Архимед" 672000 Чита, улица Анохина, 10 тел. (302-2) 364701 факс (302-2) 308801
<b>Чебоксары</b>	СЦ "Белая техника" Чувашия, 428018 Чебоксары, улица Пирогова, 20 тел. (835-2) 431211	<b>Чита</b>	ООО "Энгислон" 672038 Чита, улица Нагорная, 111 тел. (302-2) 369212/ 369213
Канаш	"Амдер-сервис" Чувашия, Канаш, улица Полевая, 20 тел. (835-33) 41619/ 41327 факс (835-33) 23167	<b>Элиста</b>	ООО "Ингерлайн" Калмыкия, Элиста, 7-й микрорайон, 1-б тел. (847-22) 38859
<b>Челябинск</b>	ООО "Логос-Сервис" 454026 Челябинск, проспект Победы, 292 тел. (351) 7413403 факс (351) 7136149	<b>Южно-Сахалинск</b>	СЦ "Конгур" Южно-Сахалинск, улица Пограничная, 60 тел. (424-2) 743439
<b>Челябинск</b>	ООО ТПЦ "Рембыттехника" <i>вызание обслуживания:</i> (351) 2802020/ 2802070/ 2802424/ 2802444/ 2802345 <i>приёмные пункты (мелкая техника):</i> 454081 Челябинск, улица Артиллерийская, 102, тел. (351) 7727205/ 7727366 454038 Челябинск, улица Стаханов, 15, тел. (351) 7243672 454126 Челябинск, улица Молодогвардейцев, 48-а, тел. (351) 2803550	<b>Якутск</b>	"Техно-Сервис" Якутия (Саха), 677000 Якутск, улица Дзержинского, 37/1 тел. (914-2) 757578 факс (411-2) 366-444
<b>Челябинск</b>	СЦ "Электро-Н" 454112 Челябинск, площадь Победы, 302 тел. (351) 7410141/ 7410151	<b>Ярославль</b>	ЗАО "ГЛАУ" 150049 Ярославль, улица Свободы, 101 тел. (485-2) 796677 факс (485-2) 796679
		<b>Ярославль</b>	"Рослан-сервис" 150000 Ярославль, улица Первомайская, 9/12 тел. (485-2) 725722/ 3046669 факс (485-2) 725723
		<b>Рыбинск</b>	ООО "Транс-экселенция" 152920 Рыбинск, Ярославская область, проспект Серова, 8 тел. (485-5) 556572

## ГАРАНТИЙНОЕ СВИДЕТЕЛЬСТВО

Данный документ не ограничивает определённые законом права потребителей, но дополняет и уточняет оговорённые законом обязательства, предполагающие соглашение сторон либо договор.

Поздравляем Вас с приобретением бытовой техники отличного качества!

- Внимательно ознакомьтесь с настоящим гарантийным свидетельством и проследите, чтобы оно было правильно заполнено и имело штампы магазина. При отсутствии штампов и даты продажи (либо кассового чека с датой продажи) гарантийный срок исчисляется с момента изготовления изделия, либо в соответствии с иными установленными законом доказательствами даты начала исчисления гарантийного срока.
- Тщательно проверьте внешний вид изделия, а также его комплектность согласно описанию или договору купли-продажи, претензии по внешнему виду и комплектности предъявляйте незамедлительно при принятии товара.
- Для установки (подключения) мы рекомендуем обращаться в наши сервисные центры. Вы можете воспользоваться услугами любых других квалифицированных специалистов или сделать это самостоятельно, воспользовавшись рекомендациями Инструкции по эксплуатации, однако изготовитель не несёт ответственности за недостатки изделия, возникшие из-за его неправильной установки.
- Перед установкой и использованием изделия обязательно прочтите Инструкцию по эксплуатации.
- По Всем вопросам технического обслуживания и приобретения аксессуаров обращайтесь в наши сервисные центры.

Подробная информация о компаниях, уполномоченных изготовителем на ремонт и техническое обслуживание, прилагается отдельным списком.

Изготовитель: ООО «Электролюкс Рус» (филиал в г. Санкт-Петербург)  
Россия 192236 Санкт-Петербург, Софийская улица, дом 8, корпус 1, литера «Б»

Дополнительную информацию об этом и других изделиях группы Электролюкс - мирового лидера в производстве бытовой техники, об изготовителях, входящих в группу Электролюкс, и другие сведения вы можете получить у продавца или по нашей информационной линии

в Москве (495) 937 78 37, 980 67 07; факс (495) 626 55 13  
в Санкт Петербурге (812) 303 95 98; факс (812) 303 95 99  
e-mail customer.care@electrolux.fi

Адрес для писем: Россия 129090 Москва, Олимпийский проспект, дом 16, бизнес-центр «Олимпик»  
Наш адрес в Интернет <http://www.electrolux.ru>

Мы сохраняем за собой право вносить изменения в конструкцию, комплектацию или технологию изготовления, таковые изменения не влекут обязательств по изменению или улучшению ранее выпущенных изделий.

Модель • Model

Продуктовый номер • Product number

<input type="text"/>	<input type="text"/>	<input type="text"/>	<input type="text"/>	<input type="text"/>	<input type="text"/>	<input type="text"/>	<input type="text"/>	<input type="text"/>	<input type="text"/>	<input type="text"/>
----------------------	----------------------	----------------------	----------------------	----------------------	----------------------	----------------------	----------------------	----------------------	----------------------	----------------------

Серийный номер • Serial number

<input type="text"/>	<input type="text"/>	<input type="text"/>	<input type="text"/>	<input type="text"/>	<input type="text"/>	<input type="text"/>	<input type="text"/>	<input type="text"/>	<input type="text"/>
----------------------	----------------------	----------------------	----------------------	----------------------	----------------------	----------------------	----------------------	----------------------	----------------------

Дата приобретения

« ..... » ..... 200 г.

С условиями гарантии ознакомлен

Потребитель

OO T A A O  
MAGASIN

ИЗЫМАЕТСЯ МАСТЕРОМ ПРИ ОБСЛУЖИВАНИИ

### ТАЛОН НА ГАРАНТИЙНОЕ ОБСЛУЖИВАНИЕ

№ ..... А 2008

## ZANUSSI

Модель .....

Продуктовый номер 

9	1	4	<input type="text"/>	<input type="text"/>	<input type="text"/>	<input type="text"/>	<input type="text"/>	<input type="text"/>	<input type="text"/>
---	---	---	----------------------	----------------------	----------------------	----------------------	----------------------	----------------------	----------------------

Серийный номер 

<input type="text"/>	<input type="text"/>	<input type="text"/>	<input type="text"/>	<input type="text"/>	<input type="text"/>	<input type="text"/>	<input type="text"/>
----------------------	----------------------	----------------------	----------------------	----------------------	----------------------	----------------------	----------------------

Дата приобретения .....

OO T A A O  
MAGASIN

ИЗЫМАЕТСЯ МАСТЕРОМ ПРИ ОБСЛУЖИВАНИИ

### ТАЛОН НА ГАРАНТИЙНОЕ ОБСЛУЖИВАНИЕ

№ ..... А 2008

## ZANUSSI

Модель .....

Продуктовый номер 

9	1	4	<input type="text"/>	<input type="text"/>	<input type="text"/>	<input type="text"/>	<input type="text"/>	<input type="text"/>	<input type="text"/>
---	---	---	----------------------	----------------------	----------------------	----------------------	----------------------	----------------------	----------------------

Серийный номер 

<input type="text"/>	<input type="text"/>	<input type="text"/>	<input type="text"/>	<input type="text"/>	<input type="text"/>	<input type="text"/>	<input type="text"/>
----------------------	----------------------	----------------------	----------------------	----------------------	----------------------	----------------------	----------------------

Дата приобретения .....

OO T A A O  
MAGASIN

При обнаружении в течение гарантийного срока в данном изделии недостатков, кроме возникших после передачи товара потребителю вследствие нарушения последним правил транспортировки, хранения, либо использования, а также действий третьих лиц или обстоятельств непреодолимой силы, мы обязуемся удовлетворить требования потребителя в соответствии с законом при следующих условиях:

- Гарантийный срок составляет двенадцать месяцев с момента продажи изделия магазином.
- Данная гарантия распространяется только на изделия, использующиеся в личных, семейных или домашних целях, не связанных с предпринимательской деятельностью. В противном случае гарантийный срок составляет три месяца.
- Гарантийный срок на комплектующие изделия (такие изделия, которые могут быть сняты с основного изделия без применения каких-либо инструментов, а именно, ящики, полки, решётки, корзины, насадки, трубки, шланги или другие подобные комплектующие) составляет три месяца с момента продажи основного изделия магазином.
- Гарантийный срок на новые комплектующие и составные части изделия, установленные в основное изделие при гарантийном или платном ремонте, либо приобретённые отдельно от основного изделия, составляет три месяца со дня выдачи потребителю изделия по окончании ремонта, либо продажи этих частей магазином.
- Гарантийный ремонт выполняется бесплатно (включая стоимость работ, материалов и, при необходимости и с учётом действующего законодательства, доставки) уполномоченной сервисной компанией на дому у потребителя или в мастерской по усмотрению сервисной компании.
- Гарантийный ремонт выполняется уполномоченной изготовителем сервисной компанией незамедлительно, то есть в минимальный срок, объективно необходимый для устранения данных недостатков с учётом обычно применяемого способа их устранения, в течение не более двадцати рабочих дней, если иной срок не определён письменным соглашением сторон.
- Данная гарантия действительна только на территории России на сертифицированные официально поставленные изделия, комплектующие и составные части, приобретённые на территории России.
- Претензии по качеству основного изделия, его комплектующих и составных частей принимаются только при условии, что недостатки обнаружены в течение гарантийных сроков, установленных соответственно на основное изделие, его комплектующие и составные части.
- В случае несвоевременного (спустя более одного месяца) извещения продавца о нарушении условий договора купли-продажи о качестве товара, продавец вправе отказаться полностью или частично от удовлетворения предъявляемых потребителем требований.

• Ответственность по настоящей гарантии ограничивается, если иное не определено законом, указанными в настоящем документе обязательствами.

• Мы оставляем за собой право по единственному нашему усмотрению расширить свои обязательства перед потребителем по сравнению с требованиями закона и указанными в настоящем документе обязательствами.

#### Гарантия не распространяется и не устанавливается:

- На недостатки изделий, которые вызваны несоблюдением прилагаемой Инструкции по эксплуатации, транспортными повреждениями, неправильной установкой (в том числе подключением к неправильному напряжению питания), небрежным обращением или плохим уходом, неправильным использованием (включая перегрузку).
- На изделия, которые подвергались конструктивным изменениям неуполномоченными лицами, или если удалены, не разборчивы или изменены продуктовой или серийный номера изделия.
- На недостатки изделий, возникшие вследствие эксплуатации с не устранёнными иными недостатками, либо возникшие вследствие технического обслуживания или ремонта лицами или организациями, не являющимися нашими уполномоченными сервисными компаниями.
- На недостатки, которые вызваны не зависящими от производителя причинами, такими как недопустимые государственными стандартами перепады напряжения питания, явления природы и стихийные бедствия, пожар, домашние и дикие животные, в частности насекомые (особенно, муравьи и тараканы), попадание внутрь изделия посторонних предметов (жидкостей), и другими подобными причинами.
- На внешние и внутренние загрязнения, царапины, трещины, вмятины, потёртости и прочие механические повреждения, возникшие в процессе эксплуатации или транспортировки.
- На такие повреждения деталей, вероятность которых существенно выше обычной по характеру их использования или которые произошли в результате естественного износа (включая расходные материалы), таких как лампы, элементы питания, фильтры и т.п., а также стеклянные и перемещаемые вручную пластмассовые детали.
- На работы по установке, регулировке, чистке изделия, замене расходных материалов и прочий уход за изделием, оговорённый в Инструкции по эксплуатации (периодическое обслуживание).

Использование изделия потребителем признаётся акцептом условий настоящего договора присоединения (оферты) по дополнению и уточнению ответственности изготовителя (продавца) в отношении недостатков изделия.

В соответствии с законом, на данное изделие изготовителем установлен срок службы 10 лет с момента продажи изделия магазином. Правила безопасного и эффективного использования изделия изложены в Инструкции по эксплуатации. По истечении установленного срока службы изготовитель не несёт ответственности за безопасность изделия.

Фамилия, имя, отчество потребителя \_\_\_\_\_  
 \_\_\_\_\_

Адрес \_\_\_\_\_  
 \_\_\_\_\_  
 \_\_\_\_\_

Телефон \_\_\_\_\_

Дата ремонта \_\_\_\_\_

Сервис-центр \_\_\_\_\_

Мастер \_\_\_\_\_

Код откупа **G 1 0** \_\_\_\_\_

Фамилия, имя, отчество потребителя \_\_\_\_\_  
 \_\_\_\_\_

Адрес \_\_\_\_\_  
 \_\_\_\_\_  
 \_\_\_\_\_

Телефон \_\_\_\_\_

Дата ремонта \_\_\_\_\_

Сервис-центр \_\_\_\_\_

Мастер \_\_\_\_\_

Код откупа **G 1 0** \_\_\_\_\_



[www.electrolux.com](http://www.electrolux.com)

[www.electrolux.ru](http://www.electrolux.ru)